

## 2025北京人工智能产业白皮书发布

# 今年本市人工智能产业规模有望超4500亿元

**本报讯（记者 孙艳）**近日，2025中国人工智能大会暨全国人工智能学院院长(系主任)年会在京启幕。开幕式上,北京市科学技术委员会、中关村科技园区管委会发布《北京人工智能产业白皮书(2025)》(以下简称《白皮书》)。数据显示,2025年上半年北京全市人工智能核心产业规模2152.2亿元,同比增长25.3%。初步估算2025年全年,北京人工智能产业规模有望超过4500亿元。

《白皮书》从全球和国家战略角度总结了人工智能发展现状,系统梳理了北京人工智能的创新资源和产业总体情况,并研判未

来发展趋势,推动北京市加快建设具有全球影响力的人工智能创新策源地和产业高地。

《白皮书》认为,2025年,全球人工智能发展正从单点技术突破向生态协同创新加速演进,逐渐形成“战略主导、技术竞速、规模扩张、应用拓展、生态竞合”的发展格局。截至目前,AI企业超2500家,已备案大模型183款,持续保持全国第一。产业链日趋完整,形成了具有全球竞争力的产业生态。同时,商业化路径也逐渐清晰,百度、抖音等公司的营收和产品活跃用户数均创新高。北京正以前所未有的速度,持续

建设“人工智能第一城”。

市科委、中关村管委会相关负责人介绍,今年以来,北京市在全国率先出台了《北京市加快人工智能赋能科学研究高质量发展行动计划》《北京具身智能科技创新与产业培育行动计划》等一系列政策措施,推动人工智能发展实现从技术突破向全要素赋能的关键跃升。投融资高度活跃,政府资金发挥“逆周期”调节作用,有效带动社会资本投早投小。协同创新氛围浓厚,基础软件、模型算法纷纷开源,吸引全球开发者参与代码贡献与应用创新;“北纬社区”“模数世

界”、具身智能创新产业园逐步落成,孵化体系日趋完善。国际合作热度提升,首批“中关村人工智能企业出海服务港”设立,支持企业带着技术、标准和产品走向全球,“北京方案”正在国际舞台上领航。

《白皮书》分析了人工智能产业的未来发展趋势。人工智能推动生产力形态变革,能胜任个人助理、企业流程自动化、科学研究助手等角色的各类人工智能体将迎来爆发式增长。具身智能的发展将实现从信息处理到物理作业的跨越。人工智能将拓展认知能力边界,同时将促进技术普

惠发展,智能手机、个人电脑、智能汽车等端侧设备将具备更强的智能处理能力。

市科委、中关村管委会相关负责人表示,下一步,北京将持续坚持一体推进教育科技人才发展,立足于建设具有全球影响力的人工智能创新策源地和产业高地,坚持问题导向与目标导向相结合,推动科技创新和产业创新深度融合,从强化策源能力、拓展应用范围、打造产业集群、营造良好环境等方面,加快补齐短板、锻造长板,全面巩固和提升北京作为“人工智能第一城”的引领地位。

### 关注市人大常委会会议

新修订的《北京市非机动车管理条例》明年5月1日起施行

## 骑乘电动自行车须佩戴头盔

**本报讯（记者 周美玉）**近日,市十六届人大常委会第二十次会议表决通过了新修订的《北京市非机动车管理条例》(以下简称条例)。条例明确了驾乘电动自行车戴头盔、禁止违法拼改装电动自行车等规定,将于2026年5月1日起施行。

在通行安全方面,条例强调禁止拼装电动自行车,禁止改装、加装电动机和电池等动力装置及车篷、车厢、座位、照明装置、高分贝喇叭等装置或设备,禁止拆除或改动限速处理装置等;未经批准不得占用道路开展

竞技性、规模性骑行活动;明确绿道和滨水步道的通行规定等。

在停放与充电方面,条例指出禁止携带电动自行车电池进入居住建筑,要求车站、医院、商场、学校、展览馆、影剧院、体育场馆、公园等公共建筑、公共场所建设单位应当按照有关规定,配套规划、建设非机动车公共停车设施,明确北京市将充电换电设施建设纳入基础设施建设规划。

市公安局交通管理局副局长来剑戈提示,条例将原来规定的“鼓励电动自行车驾驶人佩戴安

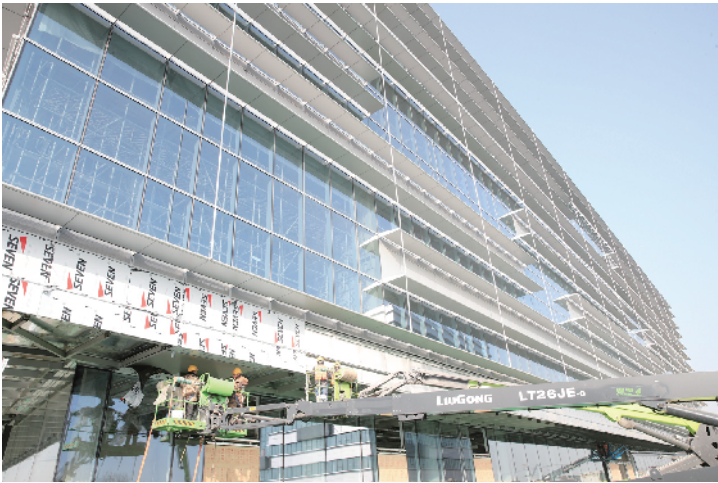
全头盔”,调整为“驾驶、乘坐电动自行车应当规范佩戴符合国家标准并经过强制性产品认证的乘员头盔”,并设定了警告或罚款的法律责任;将原来允许在驾驶人座位后部的固定座椅内载一名未成年人的年龄,从12周岁以下调整至16周岁以下,以回应市民接送孩子、便利出行等现实需求。

条例还对互联网租赁、快递、外卖等新业态行业车辆管理作出规定,要求平台经营者制定算法规则时应当遵守法律法规和道路交通规则,保障从业人员依法、安全、文明驾驶。

## 北京建院新总部 打造绿色建筑

4000平方米真空玻璃幕墙,高性能保温材料与光伏组件集成,显著降低建筑能耗……近日,由北京建工集团承建的北京市建筑设计研究院新总部(未来建筑科创中心)项目的核心节点——外幕墙封固工程竣工,这是本市首次将真空玻璃应用在建筑中,标志着这一国家绿色低碳先进技术示范项目正式迈入室内装饰与系统调试阶段。

**本报记者 边磊 摄影报道**



## 北京市收费公路明年2月起全面使用电子发票

过渡期同步提供纸质凭证

**本报讯（记者 周美玉）**近日,市交通委、市税务局、市财政局联合发布《关于北京市收费公路收费站混合车道全面使用电子发票(票据)的通告》。2026年2月1日起,全市收费公路混合车道现场不再提供纸质发票(票据),全部启用电子发票(票据)。

2025年11月30日至2026年1月31日设置过渡期。其间,全市收费公路收费站混合车道将并行提供电子发票(票据)和纸质发票(票据),各收费站将陆续启用通

行费电子发票功能。司乘人员通过移动支付或现金缴纳通行费时,默认提供电子发票(票据);如需纸质发票(票据),需在支付前主动告知收费员,现场打印获取。需注意的是,电子发票与纸质发票仅能二选一获取。

2026年2月1日起,全市收费公路混合车道全面启用电子发票(票据),通行现场不再提供纸质发票(票据)。司乘人员驶离收费站后,可通过“乐速通”APP或“乐速通ETC”微信小程序首页的“人

工收费发票”栏目,自行查询、下载、打印电子凭证,操作便捷高效。据悉,通行费电子发票(票据)的法律效力、基本用途与纸质发票完全一致,可满足报销入账等各类需求。

此次电子化改革,对车主而言,可彻底解决纸质发票打印模糊、易丢失折损等问题,实现发票“随时查、随地存”。对收费站运营来说,无需现场打印核对票据,可显著缩短人工收费单次服务时间,大幅提升混合车道通行效率。

守好密云水库 走好高质量发展之路

## 密云打造新时代首都生态文明建设“金名片”

**本报讯（记者 王路曼）**近日,记者从“一把手发布·京华巡礼”主题系列新闻发布会上获悉,“十四五”时期,密云区聚焦功能定位,全力以赴守好密云水库、厚植生态底色、探索“两山”转化、培育特色产业,全力打造新时代首都生态文明建设“金名片”。

### 五年来向下游生态补水22.4亿立方米

发布会上,密云区委副书记、区长于海波介绍,五年来,密云区坚持把水源保护作为全区头等大事和首要政治责任,持续完善“5+2”保水体系,深化上游保水、护林保水、库区保水、依法保水、政策保水、科技保水、全民保水等工作,确保密云水库绝对安全。其中,深化护林保水,高效实施水库周边国土绿化试点示范项目,改善提升森林质量12万亩,以“环湖绿”涵养“水库清”;深化库区保水,持续强化库区网格化管理,实施水库24小时巡查管护,高标准推进密云水库防灾减灾及蓄水能力提升重大项目建设;深化依法保水,完善“河长+警长+法院院长+检察长”协作机制;深化科技保水,建成国内首个大型水库水环境智能视频分析系统、生态保水防火瞭望平台等设施,综合利用无人机、无人船、智能监控等设备,构建“水陆空一体化”立体巡查体系,实现全域全时保水。

经过多年不懈努力,密云水库水质稳定保持国家地表水Ⅱ类标准,入选生态环境部“美丽河湖”优秀案例和第18届世界水资源大会典型案例。“十四五”期间,累计向下游生态补水22.4亿立方米,有力促进地下水源涵养与河湖生态复苏,密云水库作为首都供水“稳定器”“调节器”和“压舱石”作用进一步凸显。

### “十四五”期间旅游综合收入达102亿元

五年来,密云区深耕细作探索“两山”转化,持续激活绿色发展潜能。在全市率先探索建立生态产品价值实现机制,成功发布国内首个物质供给类生态产品认证地方标准,建成全市首家生态产品体验店,密云水库鱼、中华蜂崖蜜等在全国生态日生态产品推介展示会上精彩亮相。

加快发展生态农业,密云区着力打造以“水库鱼、特色蜜、环

湖粮、山区果、平原菜”为代表的特色农业,“密云水库鱼”实现全域有机认证,蜂产业规模保持全市第一,密云区被列为全市唯一的西红柿特色产业集群核心区。

在大力发展生态旅游方面,密云区依托优美的生态环境,推出赏花踏青、亲水避暑、温泉疗愈等50余条精品旅游线路,打造空中观览线、古北水镇、日光山谷、飞鸟与鸣虫农场等文旅融合新场景,成功举办密云马拉松、环湖国际公路自行车赛、全国青少年航空航天模型锦标赛等精品赛事,累计建成134家市级乡村民宿、33家“云水之家”特色精品民宿,打造市民假期出游首选地。

“十四五”期间,密云区乡村旅游总收入和接待人次持续保持生态涵养区首位,旅游综合收入达102亿元,较“十三五”末增长3倍,获评第二批国家文化和旅游消费试点城市、中国康养旅游城市、全国避暑旅游目的地等称号。

### 全区国家高新技术企业保有量跃居生态涵养区首位

密云区依托怀柔科学城东区、中关村密云园集聚创新资源,加快培育新质生产力。其中,怀柔科学城东区建设提速,基础设施和公共服务配套不断完善,“科学+城”的形态逐渐形成,“1+5”重大科学基础设施集群全部建成投运。

中关村密云园提质升级,密云区引进北汽新能源享界超级工厂项目并投产运营,新能源汽车成为新经济增长极。中关村密云园测控装备产业集群入选国家级中小企业特色产业集群,专精特新中小企业数量增至204家,较“十三五”末增长近15倍,培育数量连续三年位居生态涵养区首位。全区国家高新技术企业保有量645家,跃居生态涵养区首位。

与此同时,生命健康产业培育壮大,密云区出台《促进生命健康产业发展的若干措施》,完善专项规划和支持政策,成立生命健康、医疗器械、中医药三大联盟,不断完善产业发展生态。

展望未来,于海波表示,将严格落实《密云水库水源保护条例》,按照市委、市政府工作要求,锚定目标、接续奋斗,全力争当守好密云水库、打好生态牌、走好高质量发展之路的“三好生”,奋力谱写中国式现代化密云新篇章。