



职工使用双轨探伤仪进行钢轨母材检测

夜巡地铁线

□本报记者 张瞳/文 于佳/摄

“我宣誓:为了你我安全,为了幸福团圆。我保证:遵章守纪、落实标准、互防互控、出清彻底。”午夜12点,地铁19号线新宫站内,最后一班列车驶离,静谧夜色中,京投轨道运营公司土建线路部线路检查监测室(以下简称“线路检查监测室”)的成员们庄严宣誓,开启新一轮的夜间作业。“职工状态确认、工器具清点、安全交底、安全宣誓等作业前准备,自2019年团队成立以来,从未中断。”线路检查监测室负责人徐栋说。

这支由67名来自全国各地的青年组成的队伍,自成立之日起,便肩负起燕房线、大兴机场线、19号线三条骨干线路的轨道设备检查、质量数据分析、方案制定、设备状态评定等任务。每当地铁运营结束、列车归段、人们进入梦乡时,他们便踏着星光走进隧道,开展平均每月20次、每次约4小时的夜间检查监测工作。“19号线全长22公里,今天涉及的线路几何尺寸检查、道岔几何尺寸检查、双轨式钢轨超声波探伤等,都要在凌晨4点前完成。”轨道维修工长何云

龙边向记者介绍边投入到工作中。

“这几台设备能检查监测钢轨各项安全指标。同时检测数据通过我们研发的城市轨道交通基础设施智能运维平台进行综合分析,为轨道安全运行提供精准的维修决策依据。”轨道维修主管工程师陈万里说,“智能运维平台还借助大数据分析,能够快速精准定位异常点及变化趋势,提升了检修效率,构建起系统化、智能化的轨道安全防线。”

工作中,线路检查监测室还将轨道检查监测与“头脑风暴”完美结合,于2024年8月成立了“1435”创新工作室,截至目前,已获得3项发明专利、4项实用新型专利和2项软件著作权,相关成果已应用于多条线路,显著提升了运维水平和技术保障能力。

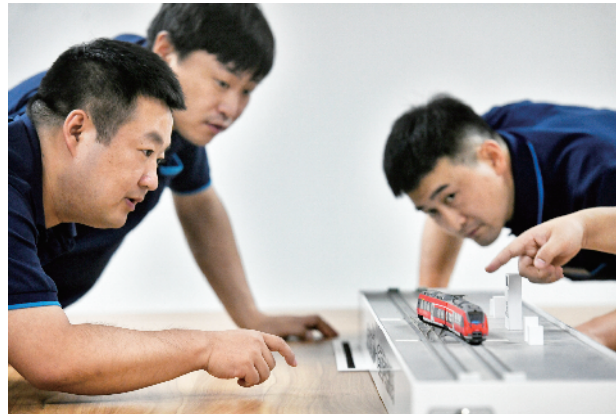
2000多个日夜,线路检查监测室成员扎根一线,肩扛“线路医生”的职责与担当,用脚步丈量每一寸钢轨,以专业守护3条线路的安全稳定运行。他们的付出赢得了广泛认可,2024年该团队获得“全国工人先锋号”称号。



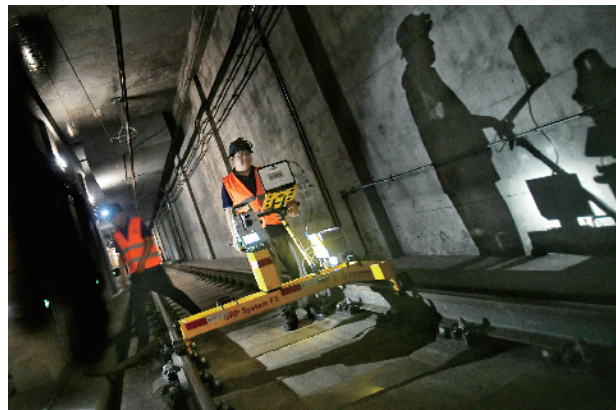
职工在隧道内进行轨道设备检查



进入隧道前对携带器械清点登记



职工利用沙盘模型进行问题分析



职工进行轨道几何形位绝对测量作业