

近期有网友表示,在户外使用卡式炉烧开水时遭遇炉子突然爆炸导致受伤的情况。近日,大兴区消防救援支队西红门特勤站记录下卡式炉爆炸的消防实验过程,实验揭示了卡式炉“发火”的一个重要原因——锅具过大导致热量持续传导给气瓶,最终导致爆炸发生。

卡式炉发火常因“炉小锅大”

□本报记者 周美玉



锅具尺寸过大是卡式炉爆炸常见原因之一

卡式炉又叫便携式丁烷气炉,是一种以灌装丁烷气为主要燃料,液化气等气体也可作为燃料,开火后可直接加热的非固定烹饪厨具。卡式炉轻巧便携,在户外露营、餐饮店很常见。然而,一旦使用不当,卡式炉的破坏力可不小。

卡式炉爆炸伤人在全国多地都曾发生过类似事件。“卡式炉爆炸一般是气瓶仓里的罐体发生爆炸。”西红门特勤站副站长司天崇说,其中一个很重要的原因是选择了与炉具不匹配的锅具,简言之就是“炉小锅大”,“锅具过大,覆盖了住了气瓶仓部分,导致热量持续通过锅体传导给气瓶,随着温度升高,气瓶内压力不断增大,达到一定程度时就引发了爆炸。”



实验中,消防员在室外场所准备了两个卡式炉,其中一个的锅具尺寸合适,另外一个的锅具尺寸过大。点火5分钟后,消防员用测温枪测试发现,两个炉具气瓶仓的温度相差不大,一个51℃,一个62℃。然而,点火10分钟后,前者的温度稳定,变化不大,后者因为锅具过大,气瓶附近的温度持续上升,最高时超过90℃。

随后,消防员只把锅具尺寸过大的卡式炉作为观察对象,并将其带到室内,在餐盘内放入烤肉,模拟真实用餐环境,在持续加热近半小时后,伴随着“砰”的一声巨响,卡式炉发生爆炸并燃起火焰。

司天崇说,现实生活中,锅具尺寸过大是卡式炉爆炸的常见原因之一,此外,产品不合格、气瓶挤压破损、靠近热源等原因

也容易导致气瓶爆炸。

使用卡式炉注意以下几点

购买时,一定要选择正规厂家生产的产品,不要自行拆卸、改造。使用前要仔细阅读炉具和气瓶的说明书,检查气瓶是否在有效期内。仔细检查气瓶表面是否有破损,是否漏气。严禁将罐体倾斜、倒置。

使用时,一定要远离热源,不能在强风或热风下使用,强风会吹灭火焰,而热风会使气压上升而引起爆炸。

不要使用底盘大于炉体底部的锅具,咨询商家并使用尺寸合适的锅具。

不能在靠近易燃物或窗帘的地方使用卡式炉。不可以把卡式炉当作取暖炉使用,或在密闭不透风的场合下使用。

【健康红绿灯】

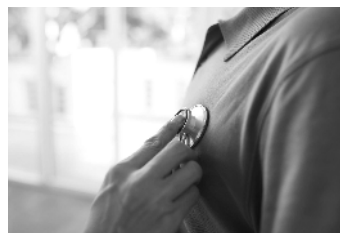
绿灯

适当饿一饿有助于控血糖



轻断食也叫“间歇性断食”,是指有时候正常吃,有时候少吃,能够达到减肥、改善代谢的目的。长期吃得过多容易导致肥胖,给身体带来负担,适当减少进食量则有诸多好处,多项研究证实,适当“饿一饿”除了控制体重,还能帮助控血糖。

心跳慢的人心脏更有劲



成年人正常心率为60-100次/分钟,静息状态下,可以降低到50次/分钟。如果静息心率在正常范围内相对较慢,说明心脏的泵血能力强、效率高,不需要快速跳动就能满足身体需求;反之,静息心率过高可能表明心脏承受了额外的压力,处于高负荷工作状态,长期如此更易出现劳损,可能预示着心血管病风险高。

2025年北京市公园游览年票开始发售

新增百望山森林公园

□本报记者 周美玉

记者从北京市公园管理中心获悉,2025年北京市公园游览年票已于15日起开始发售。在使用范围上,2025年的北京市公园游览年票增加了百望山森林公园。

线上线下载均可办理

北京市公园管理中心提示,北京市公园游览年票(100元)、“北京市公园游览年票、京津冀名胜文化休闲旅游年卡”联合年卡(200元)仍分为实体卡、电子卡两种使用形式。推荐线上办理电子卡,通过登录畅游公园官方微信公众号、北京一卡通APP或颐和园官方微信公众号、天坛官方微信公众号、香山公园官方微信公众号、北京动物园购票平台官方微信公众号、国家植物园购票平台官方微信公众号、玉渊潭公园5G官方微信小程序,按提示点击“公园年票”购买,办理过程和使用上更加安全便捷。办理时间从2024年12月15日至2025年10月20日,每日5时至23时。

除了线上办理,北京市公园管理中心继续保留各公园现场的实体卡发售。游客可到颐和园、天坛公园、陶然亭公园、玉渊潭公园、百望山森林公园及双秀公园等13家公园年票发售点购买或充值。集中办理时间为2024年12月15日至2025年1月15日,每日8时30分至16时30分,星期六、日不休息。单位团体可凭单位介绍信和工会会员名录等,咨询各发售点对接办理。

第三代社保卡可加载公园年票(100元)功能

值得一提的是,持第三代社

保卡加载北京市公园游览年票(100元)功能,除了到公园年票发售点,也可以到中国工商银行、中国银行等15家银行服务网点办理,办理时间与银行网点营业时间一致。

100元北京市公园游览年票适用颐和园、天坛公园、北海公园、中山公园、香山公园、景山公园、国家植物园北园、北京动物园、陶然亭公园、玉渊潭公园、百望山森林公园、双秀公园、北京国际雕塑公园、大观园、地坛公园、水立方等16家公园,使用期限为2025年1月1日到2026年1月31日。

首次办理年票实体卡退休人员需持本人退休证、本人近期正面1寸免冠照片1张,工会会员需

持本人北京工会会员互助服务卡、本人近期正面1寸免冠照片1张。

200元“北京市公园游览年票、京津冀名胜文化休闲旅游年卡”联合年卡除适用上述16家公园外,还包括“京津冀名胜文化休闲旅游年卡”所涵盖景区,如阳台山自然风景区、西山国家森林公园、北京后花园(白虎涧)风景区等,使用时限以手册标示的时间为准。首次办理联合年卡实体卡的游客需持本人近期正面1寸免冠照片1张。

◆购买提示◆

首次办理实体卡需分两年交纳6元发行费(自备北京市政

通一卡通底卡、第三代社保卡不交发行费)。实体卡“老用户”有两种充值办理方式,可在上述公众号点击“公园年票”,按照提示升级为电子卡,也可持原票卡到公园发售点充值复用。

北京市公园管理中心温馨提示市民游客,2025年北京市公园游览年票的办理时间宽裕,线上线下渠道畅通便捷,可错峰购买,不必扎堆。现场办理期结束后,游客可就近到玉渊潭公园东门、陶然亭公园东门、景山公园西门、中山公园西门年票常设发售点,在2025年1月16日至10月20日,每日8时30分至16时30分均可办理。银行网点仅办理持第三代社保卡加载100元年票功能业务。

·广告·

房山区城管委

切实提升“门前三包”责任区精细化治理水平

今年以来,房山区城管委按照创建全国文明城市十大专项行动工作要求,围绕“门前三包”专项行动目标,全面推进行动落实落地,切实提升“门前三包”责任区环境管理水平。

提前管理 无事不扰 指导商户加强门店“门前三包”区域内的日常维护与管理,优化营商环境,通过非现场监管方式,减少对商户正常经营的打扰。

普法宣传 助力提升 充分结合“爱国卫生月”“周末环境大扫除”“环境清洁日”等活动,

开展线上线下主题宣讲,营造浓厚宣传氛围,督促责任主体自觉履行“门前三包”责任制,期间深入商户513家次,发放“门前三包”宣传折页和《致广大商户的一封信》200余份。

以点带面 携手共建 在燕山地区、拱辰街道、城关街道、西路街道和长阳镇试推行“门前三包”星级评价工作,按照“门前三包”责任落实情况,评选“门前三包五星商户(单位)”44家,并从中评选“门前三包十佳商户(单位)”10家,推动建立商户自

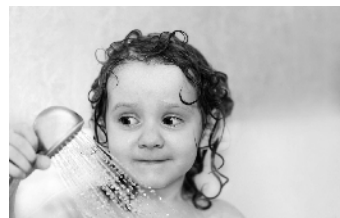
管自治方式,实现“一家管”走向“大家管”。

房山区城管委将进一步建立健全多部门联动机制,实现“自治+共治”双发力,积极统筹沿街商户(单位)亟待解决的难点问题,深化责任主体自治,形成共治共享格局。同时,持续巩固年度“门前三包”专项行动成果,梳理有效做法,持续提升“门前三包”精细化治理水平。

(李安琦)

红灯

冬天不建议使用搓澡巾



每到冬天,很多人的皮肤就容易变得干燥,甚至脱屑。如果经常把皮肤搓红、搓痛,对皮肤屏障是一种机械性损伤,会让皮肤变得脆弱敏感,除了容易干痒,还会增加皮肤病风险。正确方法是:可将沐浴露涂抹身体,停留3-5分钟后再用清水冲掉,这时角质层已经软化,用柔软的毛巾轻轻擦洗就能把污垢洗下来。

激素类滴眼液不能频繁使用



使用眼药水时,要注意以下3个方面:药名中含有“松”“龙”“波”等字眼的滴眼液,多含糖皮质激素,不可滥用。滴药时左手轻轻拉下眼睑成袋状,右手滴1滴眼液于袋内后,轻轻提起下眼睑覆盖眼球,使药液充满整个结膜囊内。滴眼药水后要用食指压住内眼角2-3分钟。