

破解城市更新难题

# 丰台区推广“街企结对”城市更新模式

□本报记者 余翠平 通讯员 焦洋 张巧梅 周舟

为破解城市更新过程中的片区更新统筹难、资金平衡难、产业资源导入难等问题，丰台区结合区域发展特点和重点项目，不断探索城市更新可持续发展新模式，创造性地将街道和企业结合起来，以街镇作为城市更新实施单元，以企业为实施主体，引入社会资金、获取专业技术，共同推动城市更新，走出了“街企结对，共建共治共享”的城市更新新模式。

记者了解到，目前丰台区以方庄街道成熟的街企合作城市更新的“方庄样本”为指导，正在推进东高地街道与中建一局、新村街道与华润置地、太平桥街道与建工集团结对合作事宜。未来几年，“街企结对”城市更新模式将逐步扩展到丰台辖区内其他街道。

## 引入社会资本 解决资金问题

城市更新往往涉及老旧小区和厂房改造、历史城区保护更新、市政基础设施和服务设施升级、城市公共空间优化等内容，为确保顺利推进，需要更新改造资金的持续有力注入，“街企结对”的城市更新模式恰好解决了“钱从哪里来”的问题。

方庄街道党工委书记张晓东表示：“方庄街道率先明确城市更新集团作为更新统筹实施主体，并携手建设银行、工商银行等金融主体，探索了‘政府主导、企业实施、金融保障’的政企联动模式，保障近中远期项目滚动实施。”

据了解，方庄街道联合北工大、中建集团、中国中元、北规弘都院、北咨公司、建设银行、工商银行等专业团队力量，在“街道、企业、银行结对”模式下，撬动社会资本，参与城市更新。目前，在此模式下开展的方庄文化艺术中心、活力街区一期项目均已完工；龙珠公寓老旧小区及邻里中心改造项目正在推进。

## 编制专业规划 注重科学合理

方庄街道辖区面积3.14平方公里，共有社区16个，常住人口7.5万人，地域广、人口多，城市更新中容易造出治理矛盾。方庄街道利用“统筹结对”这根“针”，穿上上上下下千条“线”，联通方方面面各个“点”。

“我们在城市更新过程中，特别注重专业规划和群众意见的收集整理。”方庄街道主任石磊表示。为此，方庄街道组建了“城市更新联盟”，搭建集研究、实践、人才培养于一体的创新平台，纳入专业院校、企业等28家单位，并成立城市更新实验室，专门研究、编制城市更新专项规划。

近日，方庄街道与北京工业大学北规院弘都规划建筑设计研究院签署项目合同，项目主要包括街区画像与认知、街区评估与问题诊断、更新规划与指引、更新策划与实施等内容，后期将通过规划落实，实现方庄地区居住品质的全面提升。

芳城园一区的一位居民介绍：“专业的城市更新规划由专

家来做，我们社区居民还能通过楼栋微信群提建议，这样的城市更新我们既放心，又舒心。”

## 以百姓需求为出发点 人人共享更新成果

方庄街道立足老龄人口多的工作实际，聚焦群众“急难愁盼”的养老难题，与企业合作，引入社会资本打造芳华里老年友好型社区样板。

该养老社区是全市唯一获评“北京城市更新最佳实践”的养老行业项目，其前身为闲置近30年的方庄电影院。社区将居家养老和社区养老相结合，房间采用分户式独立新风系统，院落设置立体沉浸式适老化园林“软”景观，并打造全面医疗保障、美味营养膳食、文娱休闲社工、一站式管家等四大服务体系，充分兼顾了经济效益与社会效益。

“社区很欢迎我们周边的居民过来参加活动，70岁以上的老年人还可以免费在小剧场看电影。我还在楼顶的空中花园认领了一块‘一米菜园’，种上了西红柿。”芳星园一区的居民刘奶奶说。开业以来，这里已经组织活动近200场，参与群众超过3000人次。芳华里家庭养老社区只是方庄街道城市更新建设中的缩影，方庄活力街区、方庄体育公园、方庄新模式停车场等一批试点示范项目也已落地实施。方庄街道通过“街企结对”的“方庄模式”，正在打造成为全市首个区域综合型城市更新示范区。

据丰台区住建委相关负责人介绍，丰台区的城市更新将坚持都城协调、内外兼修，依托丰台区资源禀赋，统筹营造生产、生活、生态相融合的城市空间，深化街企融合，支持更多企业参与城市更新。

全面提升政务服务效能

# 密云区市场监管局深化“全程网办”服务模式

□本报记者 王路曼



近日，市民王女士到密云区政务服务中心登记注册窗口办理股东变更业务时，发现携带的纸质材料股东签字不符合办理要求。正在她一筹莫展时，现场工作人员告知她可以通过“北京e窗通”网上办理，最终为王女士解决了这一棘手问题。“通过‘北京e窗通企业服务平台’全程电子化办理业务，相关人员随时随地在线签字确认业务，实现企业登记全程‘指尖办’，这真是便民利民的好举措。”王女士称赞道。

据了解，今年以来，密云区市场监管局依托北京市e窗通企业服务平台，积极推进企业登记“全程网办”，通过在线导办、引导式办事指南等服务举措，推动企业登记“一网通办”向纵深拓展，做到“不用章、不缴照”全流程无纸化办理，进一步提升政

务服务效能。像王女士这样，通过“e窗通”微信小程序办事，感受“少跑腿”好处的人不在少数。

“依托‘北京e窗通企业服务平台’网站和‘e窗通’微信小程序等申办平台，密云区市场监管局实现企业登记设立、变更、备案、注销、增减补换营业执照等各类登记业务全链条网上全流程办理。”工作人员介绍，截至目前，密云全区企业登记总量共计8394户，同比增长95.81%，全程电子化率稳步提升，无纸化登记服务迈上新台阶。

下一步，密云区市场监管局将继续开拓创新服务企业工作思路，打通影响企业和群众办事创业的堵点、难点和痛点，切实把政务服务能力提升起来，把优化营商环境做实做活，全力做好优化营商环境提质增效各项内容。

# 怀柔城管开展行政执法专题宣传活动

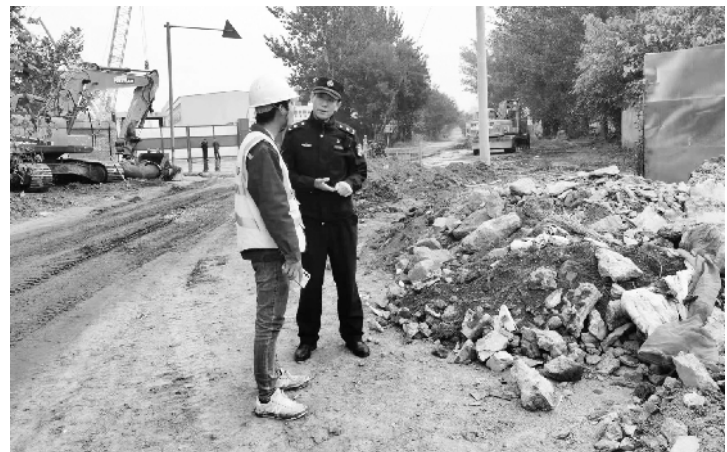
□本报记者 崔欣

近日，怀柔区城管执法局联合杨宋镇综合行政执法队及镇派出所等单位来到凤翔社区，开展行政执法进社区“共护良好环境秩序，共享美丽城镇文明成果”宣传活动，共吸引群众百余人参加，发放宣传品、宣传折页300余份。

活动中，执法人员向居民面对面讲解和普及文明交通、非法

运营、垃圾分类、文明养犬等全国文明城区创建知识，倡导居民养成文明习惯，做文明市民，积极投入到创城中来。

下一步，怀柔区城管执法局将在各街乡镇开展普法宣传“五进”活动，提升群众对法律法规的认识，不断提升辖区环境水平和文明程度。



## 通州城管加强施工扬尘执法

针对近期北京市空气重污染预警，通州区城管执法局及时统筹各街道、乡镇综合行政执法队，按照空气重污染应急预案要求，强化对施工扬尘、渣土车泄漏遗撒、露天焚烧及露天烧烤等违法行为的执法检查。本报记者 彭程 通讯员 刘宇峰 摄影报道

# 朝阳区企业托育点服务上班族“带娃”

□本报记者 孙艳

一边要工作，一边要照顾好孩子，是不少城市职工家庭所面临的生活难题。面对带娃难题，谁能来“搭把手”呢？朝阳区首家企业托育点——中信京城大厦托育点用6年时间交出了一份满意的答卷。

一大早，陆续有家长匆匆忙忙把孩子送到园区门口交给老师，和孩子道别后就去上班了。很多家长表示，托育点早8点半到晚6点的开园时间，让上下班能与孩子时空“同步”，感到特别方便与放心。

托育机构负责人说：“我们很早就开始探索在现在的生活方式和节奏下，家长是否愿意带孩子上班的问题。在了解到中信京城大厦愿意提供场地后就开始合作尝试，6年的时间验证了它的可行性，除新冠疫情短暂暂停园外，我们一直保持了全年平均90%以上的满园率，已服务超过400户家庭。园区70%入托婴幼儿均为中信集团职工子女，有空余的托位也会为周边社

区居民提供。”

走进京城大厦托育园，教室宽敞明亮、光照充足，合理地划分出了多元动作区、感官区、日常生活区、语言文化区、音乐艺术区、阅读赏析区、综合活动区等。迷你的沙发、桌椅，每件家具都充满爱心，对于宝宝们坐的凳子的设计，也充分考虑了0-3岁孩子发育的差异性，提供了4种不同高度，尽可能适应每个孩子的高度。

该负责人介绍，园内托育师均具备从业资质且有丰富的托育经验，该园具备精准化的照护流程，不仅关注个体发展差异，了解婴儿独特的沟通方式，更加重视婴儿每个阶段的发展质量。幼儿膳食是由专业婴幼儿中央厨房提供，营养师根据幼儿不同年龄段的营养需求，合理制定孩子的排敏计划、辅食添加及膳食搭配等。

“当时决定送宝宝来托育是特别正确的选择，感觉少走了很多弯路。”5个半月就送托的壮壮

妈妈说，“产假期间目睹了老人和阿姨因带娃理念不同而产生的种种矛盾，最终在返岗前决定在单位旁边租个房子，送孩子来托班。现在每天推着小车把宝宝送到托班再去上班。5个多月过去了，宝宝已经能够辅助站立、肌肉发展和节奏感都很好，早晨和我们分开会挥动小手‘再见’，每天都幸福感满满”。

目前，朝阳区3岁以下婴幼儿总人数约4万余人，托育机构百余家，资源丰富。为落实《北京市托育服务体系三年行动方案（2023年-2025年）》，推动人口高质量发展，朝阳区积极推动托育服务体系建设，以幼儿园办托为主，鼓励街道社区及大型企业事业单位办托，尤其鼓励写字楼及大型产业园区建设托育设施。

下一步，朝阳区将持续扩大托育服务供给，大力发展普惠服务，不断提升服务能力，让托育服务更多更好地惠及婴幼儿家庭。