

驰援河南抗洪救灾， 北京建筑职工又冲在一线

□本报记者 马超

近日，河南省遭遇极端强降雨。国家防总于7月20日20时启动防汛紧急应急响应，当地抢险救援救灾工作紧张进行。

天灾无情，风雨同舟。来自北京市建筑工会下属中建一局、中建二局、中铁北京局等企业纷纷行动起来，投入到河南省的抗洪抢险之中，谱写了一曲建筑职工再冲一线抗洪抢险的赞歌，呈现了一幕幕感人的场景……

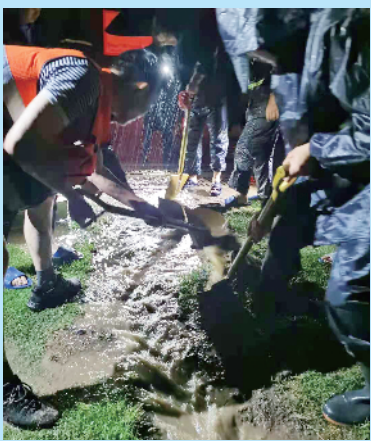
中建一局 突击队抢修救援通行道路



中建一局职工在疏通道路

“对面的养殖场门前雨水倒灌，积水瞬间有1米了！”中建一局二公司河南省怡养院项目接到消息马上组织了8名员工组成突击队，在党员带领下拿上防汛物资冲出了项目。养殖场内，3名留守人员面对倒灌的洪水在绝望中坚守，300余只鸡、20余头牛、20余头

中建二局 迅速集结职工参与抢险



中建二局职工在河南抗洪

“凤鸣路建业路交叉口向东50米，一个妈妈两个孩子，谁离得近可以过去吗？”在郑州市二七区就近帮忙群

中铁北京局 将救援绳索绑在树上救人



中铁北京局职工在河南灾区奋力抗洪

“感谢你们！”一位被困轿车的大姐顺利脱险时不断感谢着救援人员，“刚从车上下来，车就被冲走了。”这是中铁北京局职工参与河南灾区救援的

猪的圈舍面临被淹的风险。

抢险人员义无反顾地冲到养殖场大门，暴雨卷着泥水涌在脸上，冰冷的洪水漫过腰间，手掌被沙袋磨出血泡，抢险人员没有丝毫退却。经过5个小时冒雨作业，成功将洪水挡在了养殖场的大门外，养殖场的人员及牲畜的安全得到了保障。

7月21日下午5时，因暴雨影响，河南鹤壁市富士康产业园附近多名居民被困，道路积水达1米多深。中建一局安装公司鹤壁科技创业园项目部立即行动，出动项目铲车转移被困群众。晚8时，项目部与当地救援队一起将被困的200余名群众全部转移至安全区域。

阜外华中心血管病医院是郑州市内受灾最严重的医院之一，医院一层被淹，医院附近水深约两米，物资无

里，中建二局三公司职工赵铁映收到被困信息后，第一时间核对无误后及时发布了求援信息，并迅速联系到了救援人员参与救援。

这是中建二局职工在郑州抗洪抢险中的一个缩影。7月20日，河南汛情发生后，中建二局各子公司、项目部纷纷成立防汛指挥部、突击队协同作战，开展自救并参与救援。

20日，中建二局一公司陕西分公司郑州碧桂园西湖项目组织30余名项目管理人员直面风雨，装填沙袋，在地势低洼的八号院施工现场和地下车库前迅速搭建防汛堤坝，确保项目安全。21日，碧桂园西湖项目组建防汛救灾突击队，驱车30余公里，驰援已经被困近17小时的郑州渠南新城项目，将40多名管理人员和工友妥善安置。

20日下午1点30分，中建二局二公司洛阳国润汽车产业园项目部接到洛

惊险一幕。

7月20日下午4点左右，中铁北京局一公司郑州市政控制节点工程土建08标项目部项目书记王海潮带领团支部书记张兴，职工张鹏飞、任玉楠等救援被困路人。

面对极端自然灾害天气，该项目部迅速启动防汛应急预案，参建的苗圃站、二里岗站、魏庄站三个站快速组织抢险人员百余人，调配吊车、铲车、挖掘机、水泵、沙袋、泵管等抢险物资，紧急对城市道路及施工现场进行防汛排险，第一时间做好抢险救灾、救援工作。

20日下午，项目部二里岗站场内门口积水达50厘米左右，西侧紫荆山路的积水也越来越深。项目部组织现

场通过大车运送进医院，只能通过皮划艇一点点地运输。“我们有铲车！这些救命药我们送！”得到求助消息后，中建一局一公司第四十大项目部迅速联系到附近在建项目，利用铲车将救援物资一批批运到医院内。

7月22日，受暴雨影响，巩义市通信基站受损导致信号中断，部分路段塌方，大批救援车辆无法通行。得到消息后，中建一局二公司巩义市西城初级中心项目即刻组织员工和机械设备及时抵达现场，进行道路疏通抢险。16时左右打通米河镇到新中镇救援道路6公里，保障救援车辆正常通行。仅仅两天，项目部已累计疏通道路21.8公里，淤泥清理共计8.5公里。

“重症儿童患者面临生命危险！PICU儿童重症监护病房亟需通电！”7月22日中午，中建一局一公司第二十

阳市应急管理局对塔湾邙山渠防洪的紧急求援通知，项目部半个小时内，集结十余名党、团员，带上30把铁锹，500余个沙袋奔赴至现场。当天晚上19点，职工连续奋战5个小时，用400余个沙袋筑牢堤坝，有效防止水势蔓延，保护周边居民人身财产安全。

中建二局四公司融侨中晟悦城项目由于连日大雨受灾严重，生活区离河道太近，厨房、食堂、库房位置基础出现塌陷的情况，项目员工积极进行抢险，及时抢救物资，组织抗洪抢险，运用沙袋堵水，有效的减少了项目的损失，并积极做好后勤保障，保证项目基本生活。

20日晚，华北公司位于郑州的金融岛项目协助北龙湖办事处紧急加固项目防护围挡，沙袋填堵、水泵抽水，争分夺秒抢险，有效防止了如意湖金融岛外环沿岸的决堤发生，阻洪水于岛外。

场人员有序撤离基坑到达安全地带，对施工现场的安全防护措施、配电箱、防汛物资储备情况进行排查。不间断抽排基坑积水，进行基坑监测。协助地铁运营公司对二里岗地铁站D口树立防汛挡板。同时，在确保人员安全的情况下，对道路两侧下水道井盖、隔离护栏进行细致排查，有组织地在深水中帮助被困居民脱险。

中铁北京局职工将应急救援绳索一端捆绑在树上，每隔一段距离安排一名工作人员，在冰凉的浑水中筑起了一道生命线，手拉手把被困深水区的行人带到安全地带。看到困在水中的车辆，抢险人员主动上前帮助人员脱困。

7月21日中午，接到郑州铁路局紧急通知，中铁北京工程局一公司迅速

七大项目部收到郑州大学第三附属医院暨河南省妇幼保健院救援请求后，火速调配1台发电机、200米电缆线、2台大功率抽水泵、600米水带等抢险物资，于13:30到达医院现场，帮助医院抢接临时用电。经过3个小时的紧张作业，PICU病房终于通电亮灯。

7月17日以来，一周的时间里，中建一局已从山东、河南、江苏、安徽等地紧急调拨2000余台水泵、300余台发电机、20000米消防水袋、3000个防汛沙袋投入到防汛救灾中。组织在豫40多个项目、3000余人奔赴一线参与到防汛救灾工作当中，24小时应急值守，全面排查现场受灾状况，对被困人员、被困车辆进行帮扶安置，帮助老百姓排水减灾，协助医院恢复正常运行，确保人员安全，截至7月24日，已妥善安置1000余名受灾群众。

面对郑州暴雨险情，中建二局北方公司郑州分公司郑州东韩砦项目20余名员工顶着暴雨，拿起沙袋、铁锹、斗车等工具，在项目大门口以及生活区等处防止雨水倒灌，并组织抢险队对项目地下室等部位进行巡查，确保工程安全。郑州空港宸院项目10余名职工组成突击队，对项目施工道路、主体结构、地下室等进行24小时巡回排查。郑州融创开誉城项目5名志愿者积极响应街道号召，前往惠济区胖庄路段，解救因暴雨而被困在路上的车辆，并帮助被困马路上的居民有序安全撤离。

中建二局土木集团西北分公司纪检干部第一时间投入到当地防汛救灾工作中去。在安全疏散单位职工群众后，由分公司纪检组长温向峰等领导带队，组织青年救援队伍，就近到郑州地铁东十里铺站B口抽取地铁内积水，协助当地政府组织开展救援活动。

集结郑州片区4个项目组成抢险救援队奔赴郑州西站参与抢险救灾工作。21日中午，一公司快速调集人员、机械、物资，投入137人，挖掘机、装载机、起重设备等大型机械设备6台，拉土车3台，发电机1台，抽水泵1台，工程车22辆，奔赴救灾一线。

从21日下午15点开始，抢险救援队连续奋战20个小时，全力做好郑州西站往大里程(西安方向)沿站路线障碍物清理、病害处置等工作。在站线内外，救援人员推着手推车，扛着铁锹、编织袋，出动挖掘机、装载机、抽水泵等设备，冒雨开始抽水、清淤，并对站内做好防汛加固工作。中午12点，救援队伍来不及休整，又接到新的任务指令，开拔下一个抢险地点……