

吉林疫情现1传102!

养生课堂缘何成“超级传播场”?

截至1月17日14时,由吉林省卫健委1月13日通报的无症状感染者3林某引发的传播链条再次延长,感染者增至102人,其中绝大多数为无症状感染者。102人中有10例确诊病例,其中7例为新增本地确诊病例,3例是由无症状感染者转为确诊病例,包括林某本人。这些感染者多为60岁以上老人,其中七八十岁的也有数十位。

1传102的“超级传播”是如何发生的?为何被感染者多为老人?暴露出哪些防控漏洞?记者进行了追踪。

1传102是如何发生的?

1月13日,吉林省卫健委通报1月12日0至24时,全省新增无症状感染者7例,其中3例为黑龙江省输入无症状感染者,4例为关联无症状感染者,均通过主动筛查发现。

此次通报中的林某,是此次疫情传播的关键节点。他曾在公主岭市范家屯镇艾尚瀚邦养生馆和通化市源升品质生活坊授课,引发了群体性感染,导致吉林省3市102人感染,分布在公主岭市、通化市、松原市。

1传102是如何发生的?传播链条是怎样的?

——1月5日,林某从黑龙江南岔乘K350次列车抵达哈尔滨

西站,与1月11日0至8时吉林省卫健委通报的无症状感染者1和2同车厢。

——1月7日,林某从黑龙江双城乘Z174次列车抵达长春站,约15时从黄河路客运站乘车到公主岭市范家屯镇艾尚瀚邦养生馆授课,1月8日约11时从公主岭市范家屯镇乘车返回长春站,乘坐K1383次列车返回黑龙江双城。

——1月9日,林某从哈尔滨西站乘D124次列车至长春站,随后乘坐地铁1号线到达长春市高速客运站,于12时35分乘客车从长春市到通化市。1月10日至11日在源升品质生活坊进行培训授课,感染参与者及关联人员82人。

除此之外,根据通化市的通报,链条中的1例无症状感染者曾于1月10日中午,在新站万事兴酒店一楼大厅参加满月酒宴。对于传播链条是否因此继续扩展,目前官方还没有进一步的消息。

公主岭市委常委、常务副市长王刚介绍,目前,疾控、技侦部门已把林某作为阻断传染源的重中之重,全力开展流调和密接、次密接人员轨迹调查工作。

养生课堂缘何成“超级传播场”?

记者调查发现,“超级传

播”疫情涉及两家养生馆。其中,通化市源升品质生活坊企业经营范围:保健食品零售、预包装食品、家用电器、日用品零售。公主岭市范家屯镇艾尚瀚邦养生馆,在国家企业信用信息公示系统登记名为公主岭市范家屯镇娟子中老年养生会馆,成立日期为2019年6月17日,经营范围:保健食品零售以及土特产、日用品、理疗仪器的销售。

原本应输送健康的养生馆,为何在此次疫情中扮演了“超级传播场”角色?

在通化市东昌区东苑小区附近,一个挂着绿色牌匾的老旧居民楼一楼单元房,就是“超级传播场”源升品质生活坊。据知情者透露,培训时,不足100平方米的房间同时容纳30-40人,且仅有少部分人佩戴了口罩。

吉林省疾病预防控制中心应急办公室主任赵庆龙介绍,林某被发现时处于感染早期,排毒能力较强,在通化市对其生活环境采集的21个标本中,检出16个位点阳性,阳性率非常高。

“被感染人员同在密闭空间,长时间暴露于高浓度气溶胶环境中,且中老年人居多,自身有基础性疾病,免疫功能较差,所以极易被感染。”赵庆龙说。

多位疫情防控人员提出,影剧院、KTV、餐馆、酒店等人员

聚集场所多在明处,容易监管,但诸如养生、保险、理财等培训场地,往往处于暗处,门脸隐蔽,有的就藏身于居民楼,很难监管。其中养生馆数量众多,大量老年群体常聚集听讲座、购买保健品、领取礼品。由于前段时间疫情趋于平稳,曾经被清理严控的此类活动于是“卷土重来”。

控制传染源切断传播途径,对年纪偏大感染者诊疗“一人一方案”

13日,公主岭市发布紧急公告称,从即日起,全市停止一切线下培训会、产品推销会等非必要聚集性活动。市疫情防控指挥部将组织相关职能部门开展专项督导,对擅自开展线下培训、产品推销会等聚集性活动的机构和相关人员,将依法依规进行严厉处罚。

吉林省市场监管厅于1月16日印发《关于加强对疫情期间以会议、授课等聚集方式开展营销活动的紧急通知》。要求开展全面摸排,积极与会销活动组织者进行联系,引导经营者暂停会销现场活动,防止因聚集式活动导致疫情传播。同时,积极为企业纾困,指导并帮助其将经营活动转至线上开展。

吉林省各级市场监管部门将对宾馆、酒店、小区商铺、活动

室等重点场所开展排查工作,摸清底数,确定会销易发的重点区域,加大监管力度,进行提醒告诫。确立联系人制度,与重点场所的经营者保持紧密联系,开展实时动态监管。

针对会销过程中容易出现的虚假宣传、违法广告、销售不合格产品、无证无照经营等违法违规行为,保持高压严打态势。通过12315热线,及时妥善处理相关投诉举报,规范市场秩序。

通化市严格管控,第一时间控制传染源、切断传播途径。截至16日10时,全市已封闭无症状感染者居住小区42个,共365个单元。组织卫健、公安等部门,第一时间对无症状感染者进行流行病学调查。通化市1300名医务人员和2500余名志愿者正日夜奋战,集中开展核酸采样和检测工作。已集中核酸检测采样209483人,已出结果73362人,全部为阴性。

通化市新型冠状病毒肺炎疫情防控指挥部副指挥长、副市长蒋海燕介绍,针对大多数无症状感染者年纪偏大、基础性疾病较多的情况,通化市开展了中西医结合医疗救治。每日通过市级专家现场会诊,省级专家线上会诊的方式,研究分析病情,坚持实行“一人一方案”,目前所有无症状感染者生命体征平稳。

据新华社

山东笏山金矿事故救援孔打通

记者17日在山东栖霞笏山金矿爆炸事故救援现场获悉,当日13时56分许,救援人员打通一条从地面至被困工人所处巷道的钻孔。通过这一钻孔可以与井下被困工人建立联系,并投放食品、水等。1月10日14时,山东栖霞笏山金矿发生爆炸事故,22名工人被困于井下600多米位置。 新华社发



2021届部属公费师范生全部到中小学任教

本报讯(记者任洁)记者昨天从教育部获悉,2021届部属师范大学公费师范毕业生全部安排到中小学任教。各地各相关学校应在入编入岗、工资发放、待遇落实等方面完善保障,吸引公费师范生回省任教、终身从教。

教育部办公厅发出通知,要求各地做好公费师范生免试认定中小学教师资格改革有关工作,保障符合条件的公费师范生按时获得相关教师资格证书,促进公费师范生就业。各省级教育行政部门要持续组织公费师范生专场招聘活动,通过优先利用空编接收等办法,保障符合就业条件的公费师范生有编有岗,严禁“有编不补”,全部落实任教学校。

通知为2021届部属公费师范生就业划定时间表:2021年5月底前,确保90%的公费师范生通

过双向选择落实任教学校。2021年6月底仍未签约的公费师范生,其档案、户口等迁转至生源所在地省级教育行政部门,由各省级教育行政部门会同有关部门统筹安排到师资紧缺地区的中小学校任教,公费师范生离校前须全部落实任教学校。

各省级教育行政部门要加强公费师范生的履约管理,确保公费师范生严格履行师范生公费教育协议,除因重大疾病无法完成学业或不适合从教,经省级教育行政部门指定的三甲医院按照教师资格认定体检标准检查确认后终止协议,应届公费师范生毕业前一律不得解约。公费师范生因特殊原因不能履行协议的,须经生源所在地省级教育行政部门批准,并按规定退还已享受的公费教育费用、缴纳违约金,解

除师范生公费教育协议,重新改派就业。

根据要求,各地、各有关中小学校要切实制定教师引进的激励措施,完善待遇保障。各地要将公费师范生履约任教后的在职培训纳入“国培计划”“省培计划”,加强公费师范生新入职培训、岗位胜任能力培训。要落实乡村教师生活补助、艰苦边远地区津贴等优惠政策,为公费师范生到农村任教提供办公场所、周转宿舍等必要的工作生活条件,吸引公费师范生毕业后到农村中小学校任教。

教育部将会同有关部门建立公费师范生就业工作督查机制,适时检查并向各省通报情况。对于公费师范生就业工作落实不力的地方,将酌情减少部属师范大学在当地的招生计划。

德国报告7例疑似与接种新冠疫苗相关的死亡病例

新华社电 德国疫苗审批机构保罗·埃尔利希研究所日前发布报告说,该机构已统计到325例疑似与接种新冠疫苗有关的不良反应病例,其中51例为严重不良反应,7例死亡。不过该机构专家表示,这些不良反应报告虽与疫苗接种存在时间上的关联,但未必有因果关系。

2020年12月27日,德国正式启动新冠疫苗大规模接种,首批接种的疫苗由德国生物新技术公司和美国辉瑞制药有限公司合作研发。保罗·埃尔利希研究所的这份报告显示,截至今年1月10日,德国约有60万人接种了这款疫苗,不良反应报告率为0.53%,严重不良反应报告率为0.08%。

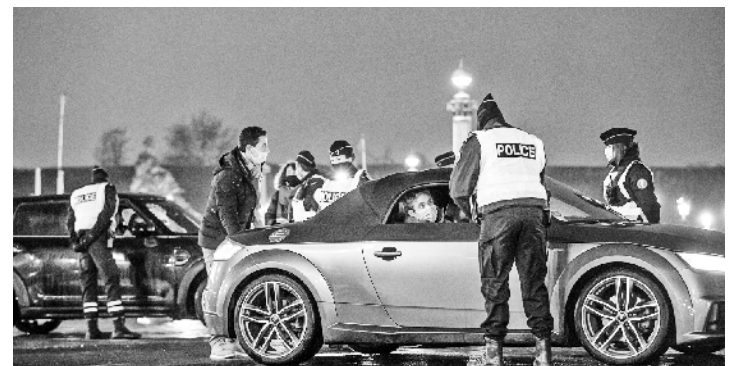
报告显示,上报最多的不良反应为头痛、接种部位疼痛、疲

倦、四肢疼痛等,报告不良反应的接种者平均年龄47.7岁,最小18岁,最大98岁。

报告介绍,7名死者4女3男,年龄在79岁和93岁之间,在接种疫苗后的2个半小时至4天内死亡。这些人生前均患有严重疾病,如癌症、肾功能不全、阿尔茨海默病等,具体死亡原因还有待进一步调查。

报告指出,不良反应是评估医药产品安全性的重要指标,但同时需要注意,上报的这些反应虽与疫苗接种存在时间上的关联,但不一定有因果关系。

保罗·埃尔利希研究所医药产品安全部门负责人布丽吉特·凯勒-斯坦尼斯瓦夫斯基对媒体表示:“根据目前掌握的数据,我们认为患者死于基础疾病,只是时间上恰巧与疫苗接种有关。”



法国把宵禁实施范围扩大至全国

1月16日晚,警察在法国巴黎协和广场检查车辆。鉴于新冠疫情形势依然“不稳定”,从16日开始,法国将把宵禁实施范围扩大至全国,宵禁时间调整为每日18时至次日6时,有效期至少持续15天。 新华社发