

本市防疫物资生产企业复工率达100%

本报讯(记者周美玉)截至目前,本市所有防疫物资生产企业均实现复工复产,复工率达到100%。昨天,北京市新型冠状病毒肺炎疫情防控工作新闻发布会召开,市经信局副局长巡视员、新闻发言人任世强介绍了企业复工复产情况。

疫情发生以来,本市编制发布工业及软件信息服务业企业防控指引,指导企业有序复工。例如,经开区已经通过提供防护用

品、预租酒店保障返京员工住宿、调配生产物资物流、开通蔬菜直通车、制定餐厅分散就餐机制、优化公交线路等多项举措,为企业开复工提前做好各项准备。

制定《抗疫情促开工指导服务方案》,组织市区两级经信部门开展实地走访服务,实现了全市200余家重点企业全覆盖,指导工业企业有序复工复产,帮助企业解决防护物资、原材料供应

和用工等方面的问题。

另外,推动上下游产业链协同复工。近期,市经信局组织市企业梳理了急需津冀政府协调解决的疫情防控保障物资和企业产业链配套企业协同复工等问题,逐一上账上册,纳入京津冀协同工作机制,逐步得到落实。同时,为天津、河北协调了一批企业急需解决的涉及上下游产业链协同复工事项。另外,截至18日,市经信局还分别向山东、上海、安徽、江

苏、浙江、广东、福建等工业信息化主管部门致函,恳请在保障企业疫情防控措施到位前提下,协调解决本市企业原辅材料供应、物流运输等问题。

保障复工企业防疫物资需求。聚焦复工企业消杀用品需求,制定服务企业机制,与各区相关部门积极配合,统计汇总企业需求,联系生产企业按需供应。

软件和信息服务业企业多数通过移动办公等灵活形式实现开

复工。截至2月19日,被统计的122家规模10亿元以上重点企业中,已开复工企业106家,开复工率为86.9%;企业员工(含远程办公)到岗率为83.5%。

下一步,任世强表示,将严抓企业疫情防控。“第三版疫情防控指引已发布,将进一步解决复工瓶颈问题。并全力帮助企业保障原材料供应、加快设备改造等工作,全力保障企业能开工、开好工,持续开工。”

本市又有8例新冠肺炎患者出院 昨日新增2例

本报讯(记者周美玉)昨天,记者从北京市新型冠状病毒肺炎疫情防控工作新闻发布会上获悉,北京市又有8例新冠肺炎患者符合出院标准,于2月19日分别从地坛医院、丰台中西医结合医院、昌平区医院出院。

2月19日0时至24时,北京市新增2例新冠肺炎确诊病例,均为确诊病例的密切接触者,已送

至定点医院进行救治。新增疑似病例25例,现有疑似病例125例。新增密切接触者16例,累计确定密切接触者2091例,其中1419例已解除医学观察。

截至2月19日24时,北京市累计确诊病例395例。出院153例,死亡4例,危重症19例。

新发病例活动过的小区或场所为西城月坛三里河一区、通州

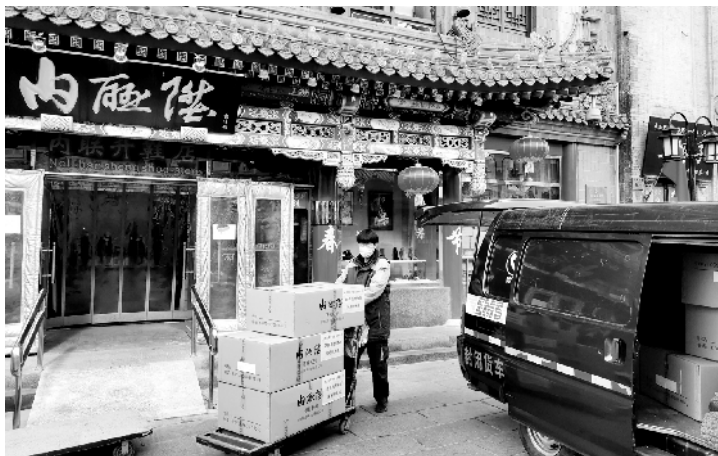
梨园镇北杨洼小区梨园家属院。

近期,月坛周边确诊病例比较多。对此,首都医科大学附属复兴医院党委书记、院长李东霞表示,复兴医院发生聚集病例后,对周边社区、社会造成了困扰,确实很痛心。后面发生的病例,都是之前确诊病例的密切接触者,已在他们的管控当中。2月20日没有新增病例。

京城老字号 驰援武汉医护用鞋

昨日,京城百年老店内联升公司向武汉市普仁医院定向捐赠急需的防护物资——医用护士鞋。据内联升品牌负责人程旭介绍,此次向湖北疫区捐赠价值近20万元的600多双医用护士鞋,中国邮政速递物流西城分公司天桥营业部免费承运,预计两天后到达武汉。

本报记者 孙妍 摄影报道



复兴医院累计报告核酸检测阳性病例36例

本报讯(记者周美玉)2月20日,北京市新型冠状病毒肺炎疫情防控工作新闻发布会上,市疾病预防控制中心副主任庞星火介绍了关于首都医科大学附属复兴医院聚集性疫情基本情况。

对于复兴医院发生聚集性病例事件,首都医科大学附属复兴医院党委书记、院长李东霞在发布会上表示,作为院长深感内疚痛心,也十分的自责。立即开展了迅速管控高风险人员、严格院区管理、积极排查潜在风险等工作。

截至2月19日18时,复兴医院累计报告核酸检测阳性病例36例,其中确诊病例34例,核酸阳

性检测2例。新增病例均为医院隔离的密切接触者。36名病例中,有8名医护人员,9名护工保洁人员,19名患者和患者家属。南楼确诊病例21例,北楼确诊病例13例。

截至2月20日15时,此次疫情累计密切接触者668人,累计解除医学观察582人。剩余的密切接触者86人,其中79人进行集中医学观察,7人居家医学观察。

疫情发生后,复兴医院南楼自5日起封闭管理14天,至20日南楼封闭区域内无续发病例,2月17日和19日,北京市和西城区疾控中心对复兴医院南楼封闭

区域内的504人采集咽拭子进行新冠病毒核酸检测,检测结果全部为阴性。

自2月20日起,解除南楼封闭管理,相关人员离开后将医学观察14天。不能离院的住院患者继续在复兴医院治疗原发疾病,并继续进行健康监测14天。14天内,复兴医院南楼暂不接收新患者入院。

复兴医院北楼继续目前管理措施,并进一步进行感染风险评估。继续对复兴医院全部医护人员、住院患者、护工和保洁等相关人员进行健康监测14天,并持续加强院内消毒工作。

北大人民医院3名确诊患者已转入定点医院收治

本报讯(记者周美玉)北大人民医院确诊3例新冠肺炎患者,已转入定点医院收治,密接251人次核酸检测结果均为阴性。

昨天,记者在北京市新型冠状病毒肺炎疫情防控工作新闻发布会上获悉,通报了北京大学人民医院疫情处置情况。

2月17日,北京大学人民医院发热门诊筛查初步诊断2例新冠肺炎确诊病例(李某某,张某某),流行病学调查发现二人均为夫妻,李某某之母田某某

在北京大学人民医院老年科住院。田某某是一位慢性肾功能不全(维持性血液透析)患者,已住院6个月。患者女儿、女婿1月19日从新疆阿克苏返京,由于医院严格探视管理,二人轮流探视,至2月9日医院严格禁止探视。此后患者女婿、女儿先后发热,于2月17日晚来北大人民医院发热门诊就诊,确诊为新冠肺炎病例。

医院第一时间为田某某进行筛查,2月18日凌晨该患者新冠肺炎核酸检测阳性。医院快速反

应,启动了疫情防控应急预案,同时采取隔离措施、进行彻底消毒并及时上报。

目前,该住院患者已于确诊当日转往定点医院救治,其住院的老年科病区患者5人及医护人员17人,共22人集中医学观察。北京大学人民医院将已腾出病床150张,用于该患者住院期间规律透析治疗时,可能接触的肾透析患者142人进行集中医学观察。已完成患者密接的251人次核酸检测及9处接触环境的检测,结果均为阴性。

北京商业银行现金业务执行“收支两条线”

本报讯(记者陈曦)2月20日,记者从中国人民银行营业管理部获悉,为做好疫情防控期间现金服务,确保老百姓使用现金的卫生和安全,该管理部要求辖内各商业银行在办理现金业务时严格执行“收支两条线”,全面保障北京地区现金供应,确保人民群众用上“干净钱、放心钱”。

据悉,在执行“收支两条线”中,人民银行营业管理部加大辖内原封新券的投放力度,各商业银行对外付出的现金以新钞为主。对于回笼的现金,经紫外线等方式消毒后,在干燥环境存放7天以上才可再行投放或上交

人民银行发行库;对从医院回笼的现金,做好消毒等防范措施后单独保存,暂不对外支付。

同时,人民银行营业管理部实施“现金需求动态管理”,强化现金供应保障。准确把握现金供应情况,及时掌握营业网点及ATM机具现金收支情况,加强自助机具运维保障和现金补充。加大医院、居民社区、商超、加油站以及应急项目建设等重点单位的现金供应。针对北京站、北京南站、北京铁路局、北京赴武汉医疗队大额现金支取情况,指导工商银行北京市分行等单位随时监测库存,保障现金供应。

原定3月的多项考试招生工作推迟进行

本报讯(记者任洁)北京教育考试院2月20日发布,原定于3月份进行的多项考试招生及其相关工作予以推迟,涉及高考高招、中考相关考试、高等教育自学考试报考、证书类考试等类别。

据悉,这些推迟的考试招生工作包括原定于3月14日举行的2020年高考第二次英语听力机考;原定于3月21日举行的北京市2020年高水平运动队招生统一测试(田径等8个项目)取消,录取时全市统测项目以招生院校测试成绩作为考生资格认定的依据;高校招生体检、高职自主招生、体育

专业考试、外语口语、高职升本科考试招生等工作将根据疫情防控进展情况适时开展;原定于3月21日举行的2020年中考第二次英语听说机考;原定于3月上中旬举行的2020年4月北京市自学考试笔试课程报考、2020年上半年北京市自学考试非笔试及实践类课程报考工作;原定于3月28至30日举行的全国计算机等级考试(NCRE);原定于3月中旬举行的中小学教师资格考试。

北京市教育考试院将通过门户网站等渠道,及时发布各项考试的相关信息,请考生密切关注。

北京及周边装配式部品生产企业已达29家

本报讯(记者盛丽)记者2月20日从北京市住建委了解到,截至目前,本市及周边地区已建成投产的装配式部品生产企业29家,共有38个生产基地。

据了解,其中,预制混凝土部品生产企业22家,生产基地31个,产能325万立方米(其中本市产能占比30.2%,津冀等周边地区产能占比69.8%);预制钢结构部品生产企业7家,产能70.5万吨。统计数据显示,目前至6月底前,预制混凝土部品列入排产计

划75.63万立方米,空余产能62.08万立方米,当前库存(项目备货)约23.06万立方米;预制钢结构部品列入排产计划19.17万吨,空余产能9.85万吨,当前库存(项目备货)约1.32万吨。

据介绍,为保障疫情防控期间本市装配式建筑部品供应,更好地为开复工项目提供服务,市建筑节能建材办积极采集本市及周边地区装配式部品生产企业产能情况、排产计划和库存、复产时间,及时向社会发布。

月坛体育场设施将升级

本报讯(记者盛丽)2月20日,记者获悉,北京市发改委批复月坛体育场基础设施升级改造二期项目建议书。项目计划于今年6月开工,今年上半年完工。

据了解,该项目为改扩建项目,一大特色是对现状月坛体育场的地下空间进行充分利用,将新建地下建筑面积约29500平方米,改造地上建筑面

积约186平方米。将建设短道速滑、花样滑冰、冰球三种功能合一的室内冰场和室内篮球场转换场地3块,柔道、跆拳道、摔跤等重竞技训练场,恢复400米标准跑道、足球场。还将同步实施室外工程、景观照明工程、市政工程,相关配套服务用房、设备用房,人防(兼机动车停车库)设施等。