

■劳动时评

“家政工参保少”暴露行业发展短板

□李雪

家政工参保少的背后，暴露出行业发展痛点。从家政工角度来讲，应该增强法律意识。不仅要关注自身的合法待遇，也不应忽视社保缴纳。

江苏省财贸轻纺工会、省家庭服务业协会，日前发布江苏省家政服务行业从业人员状况及职工“权益维护情况”调研结果。调研显示，江苏省中介制家政企业占比近九成。家政员总体收入低，增长趋势缓。此外，参加商业保险的多，参加社会保险的少，从业者参保任重道远。87%的企业没有全员购买家政服

务综合保险。（12月19日《工人日报》）

从调研结果来看，行业亟待职业化、规范化发展。比如，根据国务院《关于促进家政服务业提质扩容的意见》文件精神，要鼓励发展员工制家政服务机构。但事实上，占总数近九成的企业在用工管理上是中介制，运行方式为企业为家政员和客户提供居间中介服务，与双方签订居间服务合同；只有近一成的家政企业实行员工制，从而埋下了劳动用工混乱的隐患。

尽管上述调研针对的是江苏省家政服务行业从业人员状况，但其调研结果同样具有普遍性。尤须值得关注的是家政工参保少

问题——多数规范的家政企业会为签订劳动合同的员工上社保，为签劳动协议的家政服务人员购买家政综合保险等商业保险，中小型家政企业多数在用户要求下或者为部分家政服务人员购买家政商业保险，基本上不上社会保险。

家政工参保少的背后，暴露出行业发展痛点。此前就有媒体报道，员工制家政企业员工根据用工方式参加相应社会保险，但因家政员参加职工社保会导致人工成本大幅提升，家政服务的价格就会随之增长，所以很多家政公司宁愿选择做传统的“中介”，也不愿做精细化的员工制管理。但这直接的后果，不仅是

家政工权益难保障，更会阻碍行业发展。

今年6月国务院办公厅出台《关于促进家政服务业提质扩容的意见》，为促进家政服务业提质扩容，实现高质量发展，就提出了一系列措施。不仅明确适应转型升级要求，着力发展员工制家政企业，而且加强社保补贴等社会保障支持。这也正需要相关责任部门，通过切实可行的补贴政策，规范家政企业行为，提升家政工参保率。

同样，用工主体也须切实履行法定之责。尽管为家政工参加社保会增加企业的成本，但也不能不顾家政工合法权益。家政服务人员不符合签订劳动合同情形

的，企业应与其签订服务协议，家政服务人员可作为灵活就业人员按规定自愿参加城镇职工社会保险或城乡居民社会保险。而其中关键就是用工主体尊重家政工合法权益。

另外，从家政工角度来讲，应该增强法律意识。不仅要关注自身的合法待遇，也不应忽视社保缴纳。同时，江苏省财贸轻纺工会、省家庭服务业协会调研报告建议也值得尝试，即推进诚信平台建设，维护家政服务人员知情权、委托权；创新家政行业工会组建方式；建立女职工特殊权益保障机制等等。总之，对发展短板重视起来才能助力行业持续健康发展。

■每日图评

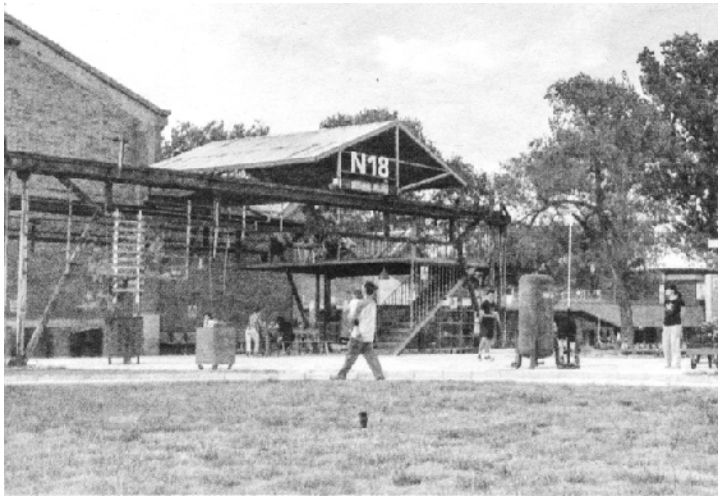
为老旧厂房转型文化空间叫好

北京已确定31个老旧厂房试点转型文化空间。鼓励老旧厂房转型为文化空间是北京老旧厂房利用的既定政策，相关文件已陆续出台。（12月19日《新京报》）

随着时代的发展和现代城市化的建设，越来越多的老厂或迁移或关停，相继完成了历史使命。许多历史悠久的工厂，为城市的发展和居民的生活作出过重要贡献，承载着人们深厚的感情和美好的记忆，市民也希冀能保留其一席之地。

据统计，截至今年9月，北京市各区共梳理出老旧厂房资源774处，总占地面积约3227万平方米。其中，城六区老旧厂房

248处，占地面积约1943万平方米，占全市老旧厂房总占地面积60%左右，这些老旧厂房大多建筑风格独特，文化气息浓郁，充满历史文化价值和艺术气息，北京市出台相关政策，充分做好老旧厂房由“工”转“文”的文章，让旧貌变新颜。笔者以为，前景广阔，意义深远，是一件值得称道的好事；其一，保留有价值的相关工业设施以及反映时代印记的文化符号，留住了城市发展的记忆，可以成为历史文化和爱国主义教育的基地，有利于传承和发扬优良的传统；其二，使存量的资源得到了综合利用，节约了新兴项目开发建设的成本，



实现了资源的优化配置；其三，一批老旧厂房转型文化空间，成为了新的文化地标和市民休闲目

的地，不仅提升了城市的品位，也为旅游业的发展拓展了新的空间。 □费伟华

■网评锐语

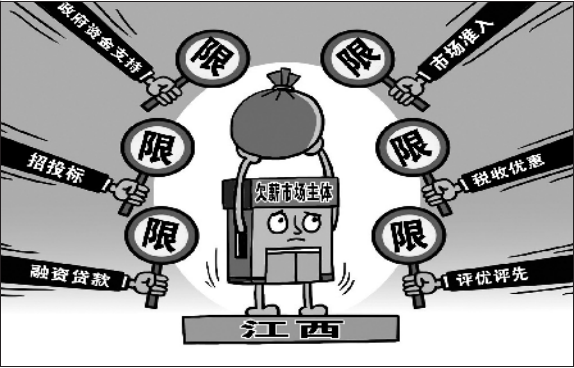
“就诊首选基层”是一个好的变化

毛建国：近日，北京市卫健委通报半年来本市医耗联动综合改革实施情况：自今年6月15日实施医耗联动综合改革以来，全市3700所医疗机构诊疗服务秩序井然，已完成门急诊量1亿多人次，出院近250万人次。根据相关调查，在就诊医疗机构意愿方面，42.4%患者选基层医疗服务机构，这也是首次有多数患者将基层机构作为就诊首选。“就诊首选基层”是一个好的变化，这从事实层面证明，群众对基层卫生服务信任加强。

整治违规APP 法律必须亮剑

张国栋：12月19日，工信部发布关于侵害用户权益行为的APP（第一批）通报，截至目前，尚有41款APP存在违规收集、使用用户个人信息、不合理索取用户权限、为用户账号注销设置障碍等问题，未完成整改。唯有亮出法律之剑，该下架下架，该罚款罚款，该追究刑事责任果断追究刑事责任，方能让违规APP及其开发者付出相应代价。

■世象漫说



■有感而发

疏通消防通道还需强化管理责任

12月初，辽宁沈阳一高层居民楼起火，因小区消防通道被私家车堵占，车主拒不挪车导致明火在短时间内从5楼蔓延到25楼。私家车堵占消防通道的情况再次引起网络热议。近日，记者探访北京朝阳、西城、丰台等区，发现多个小区及楼道内存在消防通道被堵塞情况。有居民认为平时不会起火，小区车位紧缺，私家车夜间停在消防通道并无大碍。（12月19日《新京报》）

“平时不会起火”？有谁能够预料火灾何时发生？不要忘了在防火工作中有一句话向来很重

要，那就是“隐患险于明火”。说的就是有时还没有烧起来的火可能比已经燃起的火还要危险。为什么这么说？那是因为已经烧起来的火虽然也很危险，但毕竟已经暴露，完全可以集中力量扑救，可是对于那些看不见的火灾隐患，人们常常会疏于防范，这样一旦烧起来往往造成更大的后果和更严重的损失。

要保持消防通道的畅通，首先就是要加强对小区住户的宣传引导，让他们认识到堵塞、占据消防通道的巨大危害，自觉放弃侥幸自私心理，主动让出消防通道

来。这样当然最好，可是凡事不可能只寄希望于人们的自觉自律，还需要加强管理督促。

那么谁来做好这种管理工作呢？所谓管理，你不“管”，他当然不会“理”的。这就需要进一步明确和强化消防通道监管责任，特别是小区物业更要承担主要责任。这绝不是单单在此处立一个“禁止停车”的牌子就能解决问题的，关键还要建立一整套管理机制，确保每个消防通道有人管、有人问、有人清理，也有追究办法和处罚措施才行。

□徐建辉

■长话短说

现代城市交通管理需要统筹兼顾

自5月31日开通试运行以来，北京首条自行车专用路累计通行量已突破100万人次，日均通行4975人次。北京市交通委相关负责人表示，实地调研结果显示，在回龙观与上地软件园之间，骑自行车绿色出行，与轨道交通、地面公交、出租车和小汽车出行相比，通勤省时间、成本低，对平衡交通流量起到积极作用。（12月19日 中新网）

在大家的印象中，自行车道属于非机动车道，也就是人们常说的慢行道。骑自行车出行虽说节能环保，还能锻炼身体有益健康，但现在一些城市的自行车道常被行人和乱停乱放的机动车占用，途中还有一些没有自行车道的“梗阻”点，自行车需要绕来绕去后再回自行车道，既不安全，也误时间，骑行速度还快不起来。

北京首条自行车专用路为何如此受欢迎？半年时间就累计通行量突破100万人次，其重要原因之一就是让绿色出行不再“慢行”，甚至比其它交通工具出行更省时间。骑行者符小姐对记者说，“自行车专用路为她节省了近20分钟的通勤时间，现在身边不少同事也开始选择骑自行车上下班了。”

笔者以为，现代城市交通管理需要统筹兼顾。一个城市的文明程度和市民幸福指数，不能只是有四通八达的机动车道，还要有安全畅通的自行车道。不只是加快车流和物流这么简单，同时还应该体现节能环保、鼓励绿色出行等综合功能。

统筹兼顾让绿色出行不“慢行”，需进一步提高绿色出行的效率，在“节能、环保、高效”上下功夫。有条件的道路可以修建设有红绿灯的自行车专用道。没有条件的道路，也要完善非自行车禁行标志，安装必要的监控设备，对违规行人和抢占自行车道行驶的机动车和其它车辆乱停乱放现象都要及时治理。该批评教育的批评教育，该罚款的罚款，要持续优化自行车出行良好交通环境，吸引更多市民绿色出行。 □周家和