

在京注册网络食品经营企业需备案

涉及京东等第三方电商平台和订餐平台 以及呷哺呷哺等自建网络平台

本报讯（记者 唐诗）随着网络食品购买力的提高，网络食品经营业态也随之迅速发展，出现了大量网络食品交易第三方平台、食品经营自建网站。近日，北京市食品药品监督管理局出台《网络食品经营备案事项办理规程》，规定北京市注册的网络食品经营企业，在批准后30个工作日内，需到市食药监办理备案。

据悉，据中国互联网络信息中心（CNNIC）2017年8月发布的第40次《中国互联网络发展状况统计报告》数据显示，在我国网民的网络行为中，网络订餐和网络购物分别占上网需求比例的39.3%和68.5%，在网络购物的种类中食品又占了较大的份额。为

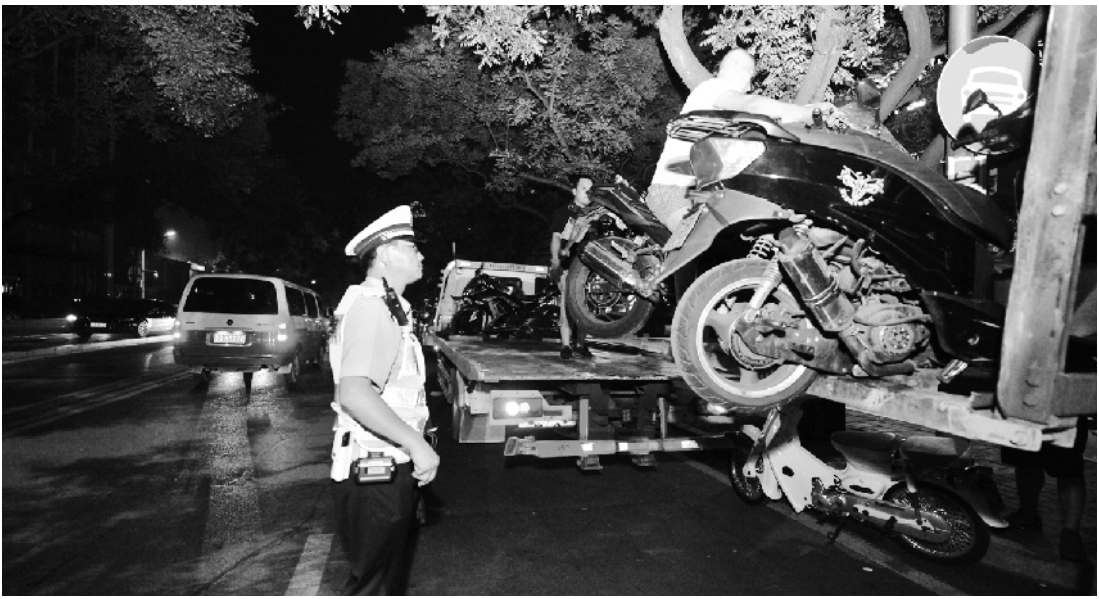
规范管理网络食品经营行为，市食药监近日出台的《网络食品经营备案事项办理规程》（以下简称“规程”），要求在北京市注册的网络食品经营企业，在通信主管部门批准后30个工作日内到市食药监局办理备案。

同时，记者从市食药监了解

到，按《规程》要求办理备案的企业，既有京东、亚马逊、美团、百度等第三方电商平台和订餐平台，也有例如呷哺呷哺、吉野家、必胜客等自建网络平台的餐饮服务单位。

市食药监食品市场处副处长李洋表示，“本着放管服的工作原则，《规程》将企业备案事项

确定为即时办理项目，网络食品交易第三方平台和自建网站开展食品经营活动的食品生产经营者，材料审核通过后当场就可以完成备案事项办理，通过备案的网络食品经营企业信息将在市食药监局网站公布。同时这也便于消费者进行查询和监督。”



交警夜查工体周边 涉牌违法车辆

8月9日深夜，北京市公安交管局涉车案件侦查专业队会同朝阳交通支队呼家楼大队，针对朝阳区工人体育场西路及工体院内存在的各类车辆违法行为进行专项整顿行动。

本报记者 闫长禄 通讯员 张耀 摄影报道

本市成立首个扶贫社会工作服务站

本报讯（记者 崔欣）昨天，本市首个扶贫社会工作服务站在延庆区张山营镇胡家营村成立。当天，该村乡贤社会服务中心也同时揭牌。中国社会工作联合会常务副秘书长金莉表示，服务站将是发动社会力量、助力精准帮扶的积极探索，是凝聚乡贤力量、共建美丽乡村的重要途径，是强化党建引领、完善乡村治理的生动实践，具有很好的学习借鉴意义和示范推广价值。

据了解，张山营镇是2022年

北京冬奥会三大举办地之一。受历史和现实因素影响，镇域内低收入村数量较多，胡家营村即为其一。“一站一中心”正是发挥驻村第一书记的桥梁纽带作用，协调朝阳区妇女儿童公益慈善促进会援建的帮扶对接平台，也是全市首个致力于促进低收入村户增收的村庄社工组织。

胡家营村党支部书记胡顺泉告诉记者，“一站一中心”成立后，将围绕“精准帮扶、社工同行”的主题，采取邀请乡贤共商

发展、组织党员志愿服务、设立养老驿站、举办健康义诊、搭建电商销售平台、开展文化挖掘整理等方式，切实发挥社会工作服务机构和社会工作者在精准帮扶方面的独特优势，帮助村民协调关系、链接资源、提升能力、发展生计，展示社会工作在完善社会服务、促进社会和谐、增进社会团结、引领社会向上的专业作用，不断增强广大群众尤其是困难群体对社会工作服务的获得感。

北京增开至济南西方向旅客列车

本报讯（记者 赵思远）记者昨天从北京铁路局获悉，为满足旅客出行需求，北京铁路局增开去往济南西方向旅客列车。

8月13日，北京南至济南西间增开G4523次列车。G4523次于北京南站20点25分始发，当日22点

18分终到济南西站。中途在天津南站、沧州西站、德州东站停站。

铁路部门提示：有出行需求的旅客，可登录中国铁路客户服务中心www.12306.cn网站或通过车站窗口、火车票代售处、拨打95105105购买车票。

入境邮件首次截获阿努比斯兜虫

本报讯（记者 闫长禄）记者昨天从北京出入境检验检疫局获悉，8月7日，该局在入境EMS邮包中截获大型甲虫2头，经鉴定为阿努比斯兜虫，这是北京邮路口岸首次截获该物种。

国检人员发现该邮包寄自日本，通过开箱验视，发现箱内为两个塑料保鲜盒，盒内各装有一只大型甲虫活虫。本次截获的两只

阿努比斯兜虫分别为雌雄虫各一只，体长分别为58毫米和80毫米。据悉，阿努比斯兜虫为犀金龟科，象神大兜属，主要分布在智利、巴西等地，由于体型较大，深受爬虫爱好者的喜爱。而本次截获的甲虫并未附任何审批文件和检疫证书，来源不明，检疫风险难以评估，有可能给生态环境和社会公众带来安全风险。

地铁12号线和平西桥站正式开建

本报讯（记者 崔欣 通讯员 鲁庆涛）日前，由北京住总集团承建的地铁和平西桥站正式开工，为同批次招标单位中第一个实质性开工的车站。

地铁12号线又称北三环线，线路全长约29.6公里，设站20座。12号线地铁和平西桥站是与既有地铁5号线的换乘车站，采用T型通道换乘，为地下两层分离岛式车站，车站共设置4个出入口和4个安全口，与5号线之间设置2条

换乘通道，总建筑面积32142.9平方米。和平西桥站站址周边环境复杂，在车站施工过程中需要对和平西桥、既有线地铁5号线和平西桥站及周边建筑物和管线进行保护，施工涉及大量风险源，施工难度大，是住总集团在北京地铁建设工程中新的挑战。住总集团在前期暗挖施工实践经验积累的基础上，组建好项目班子，做好攻碉堡、打硬仗的准备，为首都的惠民工程献出一份力。

顺义图片巡展宣传公益慈善

本报讯（记者 盛丽）8月8日，由顺义区民政局、顺义区社会福利慈善协会共同主办的公益慈善图片巡展“镜头下的顺义慈善”在顺义区光明广场正式启动。

此次巡展共设立30块展板，印有120张慈善图片，向市民全方位展示顺义区慈善事业的风

采、各镇街慈善工作的亮点以及慈善活动中的感人故事，生动诠释了“慈善北京”的内涵。

据了解，顺义区民政局还将慈善图片宣传延伸到城乡社区，开展为期一周的慈善进基层巡展活动，在基层公示栏张贴慈善公益海报及图片1800套。

通州启动“金盾”百日专项行动

本报讯（记者 闫长禄）从即日起，通州区将在辖区范围内开展为期百天的“金盾”打击整治专项行动。行动将持续至11月，为期100天。

据介绍，此次专项行动将结合全区工作布局和重点难点，按照“一查、三整、五打”，重点开展社会面打整管控防各项措施落地见效。“一查”：即，深入开展矛盾隐患排查化解，围绕查清积怨、发现新怨、预估风险为

重点，夯实基层基础工作；“三整”：即，以“整秩序、治乱点、除隐患、净环境、保安全”为主题，重点围绕整治环境秩序、消防隐患和出租房屋，确保社会面秩序持续良好；“五打”：即，结合区情区位及警情分布特点，重点打击涉恶犯罪、经济犯罪、毒品犯罪、两盗犯罪（涉车盗窃和入室盗窃）和涉枪犯罪，营造从严从紧高压态势，有效打击震慑遏制违法犯罪活动。

学习宣传落实市党代会精神·疏解整治促提升

定慧桥周边拆除低端产业用房

原为集美家具城和摄影器材城 升级改造为定慧产业园

本报讯（记者 白莹）昨天上午，海淀区发改委、玉渊潭农工商总公司等部门对定慧桥周边联合开展综合整治，拆除低端产业用房面积约6630平方米，建设定慧产业园。

据了解，该地位于西四环中路6号，是上世纪80年代的玉渊潭木材厂，2000年租赁给集美家具城和摄影器材城。玉渊潭物业管理集团第六分公司总经理薛军华告诉记者，此次改造将集美家具城原租赁区域以中央大厅为中轴线南北分区，北部面积用于其缩减商户、提

升经营环境与品质；关停收回的南部面积，按照中关村玉渊潭科技商务区“一区多园”的实施要求，升级改造为玉渊潭定慧产业园，现已成功引进上市公司中联重科，正在积极推动另外两家优质企业的落户。

本次低端产业用房拆除后，将按照专业设计公司的建设方案，合理规划园区区域划分，对园内建筑物、道路交通、环境进行改造升级，对公共区域进行美化，增加绿化面积，提升环境品质。

白莹/摄

