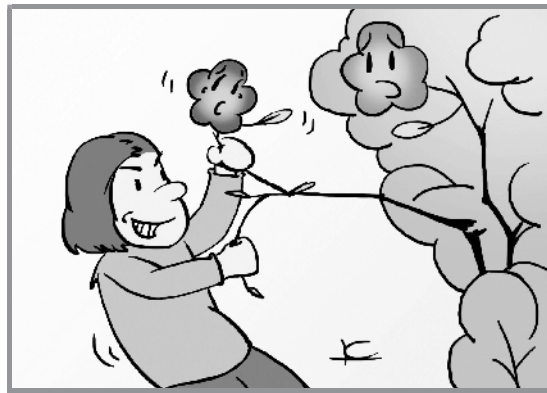


随着气温不断升高,不少市民开始走出家门踏青赏花游玩。攀爬文物古迹、任意摘花、践踏草地的现象也让美丽的风景遭到破坏。对此,相关部门开展柔性引导活动,宣传文明游园。



别让不文明行为煞了风景

□本报记者 盛丽 孙艳 文/摄

镜头一： 随手任意破坏花草

4月1日上午11点,虽然临近中午但是玉渊潭公园仍旧游人如织。盛开的樱花吸引了不少人驻足观赏,游客们纷纷拿出手机或自拍或拍花。记者注意到在志愿者和文明引导员的引导下,绝大部分游客都做到文明观赏。不仅不去任意摘花,也尽量不用手去触碰樱花。

但是也有极少数游客还是不自觉地破坏这道美景。在公园一处,一位中年男子正抱着一个小孩。“这个花漂不漂亮啊,来摸摸它。”只见男子边说边拽起小孩的手伸向路边的花丛。“来揪一朵拿着。”说话间,一朵小花离开花枝出现在小孩的手中。

“这大人也太不自觉了。”路过的一位游客说道,“自己破坏花草不说,还教小孩摘花。这叫什么教育方式啊。”据了解,清明假期各个景点游客数量不减。仅4月3日一天,截至当天下午3点市属公园接待游客量突破70万人次。当日,共有8.5万游客来到玉渊潭公园赏樱花。据了解,由于个别游客文明游园意识淡薄,截至4月3日公园执法队共开出7张不文明游园罚单。

镜头二： 草坪里搭帐篷聚餐

周末的早上,北京植物园入口进门的游客非常集中,而且很多人都是背着、拎着好几个包。常来的游客都知道,这些人是来野餐的,帐篷、地垫,还有丰富的食品,全家人准备在公园“驻扎”一整天。

记者看到,在公园的北部,起伏的土丘上鲜嫩的绿草长势正好。这些草坪上,还错落着大大小小的帐篷,周末甚至出现游客抢占好位置的现象。到了中午,这里更是热闹,三口之家躺在帐篷里睡午觉的;全家老小一起聚餐的,不大的一块草坪上,十几个帐篷能混杂着各种饭菜的味道,大大小小的焖烧锅,比平常在家吃饭还丰富;五个朋友铺个地垫打扑克的……

这番景象,令路过的游客都会露出羡慕的眼神,“瞧人家往帐篷里一躺多舒服,下次咱也带帐篷来,孩子困了还能睡一觉。”“真香啊!来顿丰盛的野餐多浪漫!”“搭上帐篷,把孩子往草地上一撒,咱俩就能歇着了。”记者注意到,在公园里搭帐篷野餐,似乎诱惑力很大,不少游客看到草坪上的帐篷有人甚至脱口



而出,下次也要带帐篷过来。

其实,公园是不允许游客在草坪上搭帐篷的,由于平时搭帐篷、铺地垫的游客太多,草坪轻则被成片压倒,严重的甚至呈现“斑秃”。记者发现,时不常会有保安过来劝导搭帐篷的游客离开,但绝大多数人都是当时答应离开,但等保安走了,仍是保持现状,该怎样还怎样。

“大量游客周末露营、踩踏青草,会导致成片草坪死亡,公园是不允许的。”公园工作人员表示,大家假期到公园散心,谁也不想发生冲突,所以只能以劝说为主。

镜头三： 随地吐痰小便仍不少见

“慢点儿!别踩到痰了!”早晨春光明媚的陶然亭公园,大大小小的漫步道上,慢跑的、散步的,还有习惯倒着走的,成为春日里最有生机的一道景色。但也有煞风景的小行为频频出现,不管是跑步的还是遛弯的,习惯性的往步道上吐口痰。

记者注意到,不止是早晨来健身的人有这样的习惯,在本市多家公园走访时发现,随地吐痰的现象仍不少见,有些严重的地方,步道上隔不了几米就会出现痰迹。

“妈妈我要尿尿!”“来,就这儿尿吧,给小草浇浇水。”眼前,一个两岁的小男孩突然想小便,一位妈妈反应特别及时,

动作娴熟的把孩子往步道边领,拽下裤子往草地里撒尿,这一现象并不少见,记者注意到,公园里家长带着孩子随处便溺的现象也时有发生。在北京动物园,这一现象更是普遍,很多时候,厕所其实就在几米的距离。

措施 柔性引导 倡导文明游园

为倡导广大游客文明游园,相关部门也尝试多种方式,主动引导就是其中之一。“请大家不要摘花。”“请您做个文明赏花人。”4月1日上午,首都文明办联合北京市公园管理中心在玉渊潭公园赏樱区组织开展了“指尖上的文明——做安静赏花人”文明引导行动。

记者注意到在今年的赏花引导行动中,发现北京市公共文明引导员的身影。他们身穿柠檬黄队服、始终面带微笑、“请”字当头、“谢”不离口。文明引导员们在樱花观赏人流密集区,引导游客文明游园、文明赏花,在活动现场引导提醒游客在踏青赏花时注意文明赏花,不摇晃樱花树、不攀爬树木。

据了解,文明引导员队伍从建队到现在已有16年,此次文明赏花引导行动,正是首都文明办将公共文明引导员的柔性引导服务,从公交站台向公园景区不断延伸的一次重大尝试。“通过潜移默化柔性引导,市民群众增

强了礼让他人、遵守规则、文明守序的意识,逐渐习惯成自然。”首都文明办巡视员韩龙彬介绍,“没有硬性的强制,只有引导员的美德感染。”

从今年3月底开始,公共文明引导员会将独具特色的“柔性引导”服务,从公交站台延伸到各大公园景区,充分发挥精神文明宣传员、文明礼仪示范员的引领作用,带动越来越多的市民群众文明赏花、安全出游。

先进典型 引领文明旅游

2015年9月至2016年9月,首都文明办联合市旅游委、市公园管理中心等文明旅游联席会议各成员单位,在全市组织开展了“文明旅游我最美”达人评选活动。去年,首都文明办联合市旅游委在全市广泛开展“文明旅游我最美”、“为中国加分”等主题宣传活动,以“语言美、形象美、举止美”为基本标准,征集评选出80位“文明旅游我最美”达人,10位“文明旅游最美游客”、22位“文明旅游公益大使”,大力宣传他们的先进典型事迹,引领带动更多的市民群众自觉养成文明旅游习惯。

在全市陆续组织开展的一系列文明旅游活动中,还涌现出了一批践行文明旅游的先进典型,他们在出境旅游文明引导中为身边的游客树立了榜样、做出了示范。

比如,在这次“指尖上的文

明——做安静赏花人”文明引导活动中,三位文明旅游最美游客王钟津、孟晓燕和张淑敏,也加入文明赏花引导行动中,用自身的文明引导行动感染着周围的每一位游客,把文明赏花、安全出游的理念传递给身边的游客。

分级处理 对严重违规者进行处罚

近些年,随着旅游人数的增加,特别是出境游人数的增加,不文明旅游现象也得到了全国政协委员的关注。全国政协委员、港中旅集团董事长张学武表示,文明旅游应该是对每一名游客的基本要求。随着旅游人数的增加,文明旅游逐渐成为亟须解决的一件大事。抓好文明旅游工作,首先需要政府和旅游部门加大文明旅游指导,增加公益性文明旅游宣传,制定文明旅游的奖励和惩处办法。对于典型的不文明旅游事件,要进行批评。其次,旅游企业应为不文明旅游承担最大的责任。最后,出游者要增强文明旅游意识,主动改变不文明旅游行为,自觉成为中国文明形象的展示者。

“游客的不文明行为实际是在间接侵犯其他人的游园赏景权利。”北京市政协委员朱良对此表示,可以考虑对不文明行为分级处理,对严重违规者进行处罚,逐渐规范少数不守规则游客的游园行为。

朱良提出,其实近年来国民的整体素质一直在提高,不文明游客只占很小的比例。但由于游客总数巨大,所以这个“很小比例”细算起来也是个不小的数字。比如一个公园一天来了几万人,也许只有几百人存在不文明行为,但就是这几百人会给人的感觉好像每一分钟都会看到不文明现象。

“我在游园时就时常能看到,有的家长在厕所门口让孩子小便。有的市民带狗到禁止宠物进入的公园游玩。这肯定是少数的,但你接连看到就会产生游客素质差的印象。”朱良表示,个人素质的提高不是一朝一夕之事,对于一些不文明现象可以采取处罚等现场纠正方式,但应该考虑分级进行处理。比如公园执法人员可以根据个人经验,对游客偶尔践踏草坪、吐痰等轻微违规行为进行劝诫。而对那些故意损害公物甚至偷盗花卉等严重违规的行为,可以考虑罚款。

另外,一些容易出现不文明现象的区域,比如鲜花展区,可以采取绳索围挡等方式,这样绝大多数游客不会轻易违规触碰花草。朱良还建议,公园和媒体也要多做宣传,曝光不文明行为。