

劳动午报



微信二维码 手机App二维码

WWW.WORKERBJ.CN

2017年2月13日星期一
丁酉年正月十七
第6416期
国内统一刊号：CN11-0221

标题新闻：□2016年中国户籍人口城镇化率已达到41.2% □应对第二轮返程高峰 北京加开列车延长高铁快巴

元宵节燃放烟花推升PM2.5浓度

即日起至15日京津冀及周边将迎“空气重污染过程”

新华社电 北京市环保局12日称，对元宵节PM2.5组分的分析显示，钾离子、氯离子、硫酸盐和有机物峰值与烟花爆竹燃放密切相关。截至12日11时，受弱冷空气影响，北京市北部空气质量为“1级优”，而东南部地区，前夜烟花爆竹燃放产生的高浓度污染继续维持。

北京市环保监测中心数据显示，11日下午，北京市整体空气质量仍为“1级优”或“2级良”，

入夜以后，天气系统转为低压控制，风力减弱，湿度增大，扩散条件转为不利。

监测中心大气室主任李云婷介绍，自11日19时开始，伴随着烟花爆竹的燃放，北京市PM2.5浓度开始呈现明显上升趋势。20时起，全市平均PM2.5浓度超过100微克/立方米。全市平均峰值浓度出现在23时，为213微克/立方米，空气质量属于“5级重度污染”。浓度最高地区为房山区，

其中京西南边界站峰值浓度达到616微克/立方米。

监测数据表明，远离燃放区域的密云水库PM2.5浓度最低，空气质量始终保持“1级优”水平。然而，对燃放区PM2.5组分的分析显示，11日23时，钾离子、氯离子、硫酸盐和有机物峰值特征尤为显著，钾离子占比达16%，成为该时段PM2.5中最主要的组分，反映了烟花爆竹燃放的排放特征。

北京市环保局称，截至12日11时，西北部的高压系统带来弱东北风，北京市北部地区空气质量清除至“1级优”，但空气质量南北差异显著，东南部地区未受到高压作用，前夜烟花爆竹燃放影响继续，空气质量仍为“5级重度污染”水平。

另据国家环境监测总站预报，京津冀及周边区域在12日至15日扩散条件不利，将迎来“空气重污染过程”，预计“京津冀

晋鲁豫”这个大区域的中南部，空气质量将达到“5级重度污染”以上水平。

随着污染物逐步积累，14日至15日的污染范围最大，影响城市包括北京、天津、石家庄、保定、廊坊、邯郸、邢台、唐山、衡水、太原、临汾、济南、德州、聊城、菏泽、济宁、淄博、郑州、安阳、鹤壁、新乡、濮阳、焦作等；16日，受冷空气影响，区域污染形势有所缓解。

“两会”用车全面体检

从昨天开始，北汽集团为全国“两会”服务的车辆开始在亚运村机动车检测场及北汽意隆达修理厂进行逐车检测，确保两会用车的安全性和可靠性。今年，北汽集团新进购置全新帕萨特、北京现代及红旗H7小客车、新宇通及新安凯大客车等大小车辆共500余部服务全国两会。所有上会车辆全部为国产品牌。（相关报道详见第3版）

本报记者 于佳 摄影报道



■本期关注 如何帮扶失业人员实现精准就业？

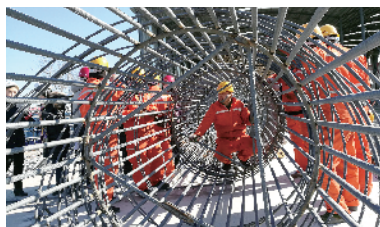
九三学社北京市委建议：开发就近岗位、简化服务流程

详见第10版

■本期特写

200人春节守岗备战高难度施工

——探访北京新机场高速公路建设现场



详见第5版



■本期视窗

退休不退岗 志在传帮带

——记疫苗专家罗凤基

职工故事

行进京华大地 讲述精彩故事

线索征集邮箱：ldwbyw@126.com

详见第16版

今日天气



天空状况：晴
风向：北转南风
风力：3级转1、2级
最低气温：-3℃ 最高气温：10℃

今日限行 尾号：4和9

明日限行 尾号：5和0

本报法律顾问：常卫东