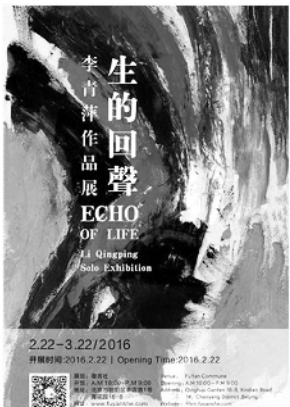


■北京展览



生的回声——李青萍作品展

即日起至3月22日
北京复言社

李青萍被称为民国美术圈的“萧红”，她同时受到刘海粟、徐悲鸿、张大千等美术巨擘提携。“生的回声——李青萍作品展”展出了其创作于上世纪90年代的一批抽象画。

李青萍原名赵毓贞，其画作被张大千赞誉会“像孔孟之道一样永存”。殊为可惜的是，因历史际遇，李青萍中年以后被迫中断创作，直至晚年才重拾画笔。此次展出的其晚年创作，集中在花卉、风景、人物、抽象以及泼彩类作品，尤以抽象画居多。

色彩在李青萍的画中极为重要，那些抽象、泼彩类作品中明暗光影的交替以及画面整体的平衡性，无不通过色彩来实现。她对色彩强烈的感受力，离不开民间艺术与楚文化的熏陶，在那些抽象画里，不难辨出有战国时期青铜器、漆器的纹饰和江汉平原民间艺术的艳丽色彩。



太璞如琢——崔如琢艺术故宫大展

2月25日至5月25日
故宫午门展厅

本次展览展出当代国画大师崔如琢先生代表性的写意山水、写意花鸟、指墨山水、指墨花鸟、指墨书法作品209件（组），囊括其历年最具代表性的作品，集中展现了崔如琢先生的艺术成就，全面反映他创作的心路历程以及对中国画写意精神的坚守和追寻。

展览将呈现崔如琢代表作《杜牧诗意图》手卷（67×1990cm）、《丹枫白雪》长卷（64×3628cm）、《指墨江山林峦醉雪》长卷（68×5667cm）、《瑞雪丹枫溪山无尽》长卷（47×5926cm）等巨幅作品，以及一系列极具创新的指墨山水、指墨花鸟和指墨书法作品。展览将呈现他独特艺术个性和“笔墨当随时代”的创新意识。

于或 整理

■文化资讯

海昏侯墓部分文物将首现首博

涵盖玉器、青铜器、金器 曾吸引18万人观展

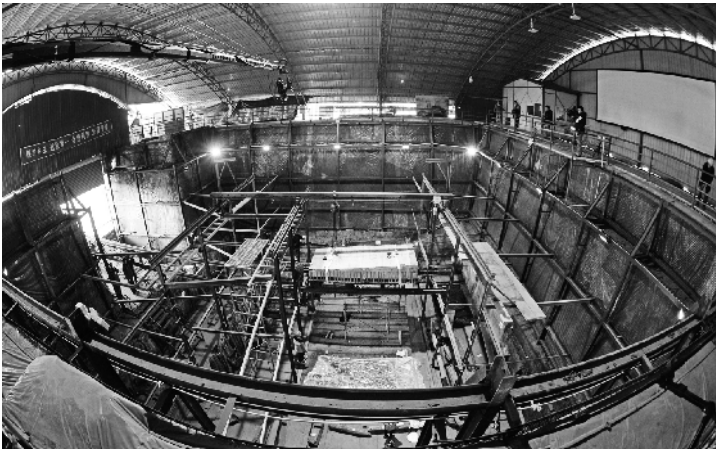
本报讯 3月2日起，南昌西汉海昏侯墓的一批珍贵出土文物将在首都博物馆展出。展期初定为三个月，部分展出文物将证明墓主身份。此次展览名为《五色炫曜——汉代海昏侯国考古成果展》。江西省文物考古研究所所长徐长青透露，参展文物将超过400件，其中部分文物为首次展出。

据悉，这是海昏侯考古成果第二次面向公众展出，去年11月曾在江西省博物馆展览一个月，当时参展文物仅120件，却吸引了18万名观众排队参观。

徐长青强调，所有展览都是在确保文物安全的前提下进行的，相关文保工作已做在前面，确保文物已满足展出条件。“本着‘文物安全第一’的理念，如在展览过程中发现文物有腐蚀等迹象，办展方将第一时间撤展。”

海昏侯墓园是中国迄今发现的保存最好、结构最完整、功能布局最清晰、拥有最完备祭祀体系的西汉列侯墓园。自2011年开始发掘至2015年底，已出土金器、青铜器、铁器、玉器、漆木器、陶瓷器、竹编、草编、纺织品和简牍、木牍等各类珍贵文物近2万件。

（新华）



【看点】

内棺玉器首次现身

从未在媒体上披露的内棺文物将与公众见面。此前，海昏侯墓考古发掘专家组组长、中国秦汉考古学会会长信立祥曾表示，只有私印才能成为断定墓主身份的关键性证据。而徐长青透露，展出的内棺文物中有玉器。

精美青铜器受期待

刚刚完成文保修复工作的一批精美青铜器值得期待。其中包括主墓藏阁乐器库中出土的一套完整编钟。这套编钟共14枚，出土时看上去黑糊糊的，如今经过青铜器文保修复专家杨小林及其团队一个多月的努力，已恢复了黄金般的古铜色，其上的鎏金纹饰也十分精美。

部分纯金器首亮相

能证明墓主身份的纯金器将首次展出。海昏侯墓以378件金器的数量成为汉代考古之最，但徐长青透露，在出土马蹄金的底部，考古工作者发现“上”“中”“下”三种单个文字之后，又发现了成句成段的记录性文字，文字内容也与墓主身份有关。

■娱乐杂谈

《二胎时代》：更需学会分享爱

□本报记者 盛丽

对于“爱”这个字，不少人会将其和“专一”“独享”这些词语结合在一起。特别是对于早已习惯将父母的爱占为己有的“独生一代”，在处理爱的方式上，显得更为独断。这样的场景也出现在北京卫视播出的真人秀节目《二胎时代》中。

节目中，几个明星家庭迎来新的宝贝成员。这样的变化，让原本享受众星捧月地位的大宝贝，第一次感受到自己“老大”位置被撼动。对父母突然大哭、对新加入的弟弟妹妹不能谦让……于是乎，各种家庭成员中不适应的场景，纷纷出现。

其实，节目中展示的因二胎引发冲突，背后揭示的却是如何学会分享爱的话题。当然，这个过程中，要学的主体绝不只是孩子，还有家长和社会关于育儿观念的转变。

不少人将现在的孩子形容为“温室中的花朵”，而这样的称呼一方面是在揭示父母而对于孩子的过分宠爱，另一方面也表达出这样的教育观念将要造成的后果。

学会分享爱，首先需要改变的是家长。不少人在角色转变，为人父母后，对孩子十分的宠爱，甚至到溺爱的程度。不论是工作中、生活中，时时刻刻讨论的话题都是孩子。当然，父母爱孩子无可厚非，但还是要把握一个度。过分的宠爱，不仅让家长没有自我的生活，也让孩子承受



过重的爱，反而变成甜蜜的负担。

学会分享爱，还需要孩子自己观念的转变，这时家长的引导不能轻视。比如，在节目中，有的大宝贝对于弟弟、妹妹根本不能容忍，总觉得新成员的加入夺走父母的爱。这时，家长并没有急于责怪孩子，而是耐心诱导，直到走入孩子的内心了解其中缘由。

比起家中只有一个小孩，表面上，二胎家庭只是增加一个小成员。但是，家庭结构变化的绝不仅仅是数量，孩子之间、父母与孩子、父母之间……这些都将成为二胎家庭逐步解决的难题。

而破解这些问题，并不难。只要人们尝试着对于爱的改变，学会分享爱，二胎时代意味着幸福时代的到来。

■文娱资讯

《新萧十一郎》剧组走进太平街社区

李依晓现场献唱京剧片段引高潮

本报讯（记者 高铭）2月22日，在这喜迎元宵佳节时刻，《新萧十一郎》主演李依晓、于青斌、王艺瞳、吴春燕出席了北京电视台影视剧中心举办的“欢聚一堂”系列进社区活动，与太平街社区的社区居民一起，欢欢喜喜闹元宵。活动由北京太平街社区的歌舞队带来的舞蹈《舞动激情》拉开帷幕。活动一开始，几位主创便跳上舞台，人工降起了“糖果雨”。

为了迎合元宵佳节的气氛，主办方特意安排了“猜灯谜”的游戏，几位主创亲自摘下面谜，没想到社区街道的叔叔阿姨个个聪慧机智，回答全部准确无误，竟然没有一个难倒他们。

为了奖励机智的叔叔阿姨

们，主办方还精心设计了一个特别的环节，让“逢年过节长腹肌”的健身达人李依晓手把手教大家如何玩转健身球，没想到也没能难倒踊跃上台的阿姨和叔叔。

随着台下的叔叔阿姨的热情呼声，李依晓现场唱起了京剧《红娘》的片段，而此时台下的一位大爷似乎有备而来，激动地走上台，与李依晓共同演唱了京剧《智斗》等精彩片段。

在一片欢声笑语中，活动进入尾声。电视剧《新萧十一郎》在紧紧围绕古龙的武侠灵魂的同时，加入了许多更符合观众观剧口味的新鲜元素，力图打造一个全新的关于武林、关于爱情的传奇故事。