

# 本市企业预计上半年净增56万个岗位

## 制造业需求下降明显 第三产业用工需求强劲

本报讯(记者 闵丹)市职介中心27日发布了上半年人力资源市场供求形势情况,通过对全市7000家单位和1万名个人的调查样本分析,预计上半年企业单位净增就业岗位56.2万个。数据显示,上半年企业用工需求增速有所放缓,但

企业需求劳动力数量与去年基本持平,全市实际将净增岗位56.2万个。从行业上看,国民经济20大类行业用人需求均呈增长态势。

由于本市产业结构调整,使单位用人需求结构进一步优化,不同岗位需求量发生了较大的变

化。从需求情况看,根据单位用人需求调查数据推算,预计2015年上半年企业单位净增岗位需求56.2万个。其中,上半年需要的行政管理岗位为4.6万个,专业技术岗位为19.5万个,生产工人岗位10.4万个,服务人员岗位为12.6万个。其中,需求量最大的

是专业技术岗位,为19.5万个,而该岗也是缺口最大的,“缺额”17.1万个。

从产业分布上看,第二产业用工需求放缓,共需11.1万个岗位,比去年同期降低6.3个百分点。二产中下降最明显的是制造业,需求由原来的21%下降为

13%,减少约4.3万岗。

与之相反的是第三产业,用工需求强劲,需44.8万个岗位,同比去年提高6.8个百分点。从行业分布看,“信息传输、计算机服务和软件业”增长显著且增速最快,占全部需求的17.7%,约为10万个岗位。



## 沙尘天气 笼罩京城

28日,沙尘天气笼罩北京。北京市气象台先后发布大风蓝色、沙尘蓝色预警,全市各监测站PM10浓度均超过1000微克/立方米。据介绍,28日的沙尘天气,是北京市今年出现的第五次沙尘过程。昨天,吹走的沙尘重回京城,街上不少行人戴上口罩出行。

本报记者 周世杰 摄影报道

## 全市157万亩农业地盘划定

本报讯(记者 黄葵)全市157万亩农业地盘近日划定。记者从刚刚召开的市农业工作会议上获悉,市委、市政府已经明确了首都农业发展的空间:2万亩畜禽养殖场占地、5万亩渔业养殖水面、70万亩菜田、80万亩粮田,就是北京农业的主地盘。今年,市政府将与区县签订责任书,由后者组织开展农业主地盘的具体划定,落实相关责任人。

完成农业空间划定后,全市的80万亩粮田、70万亩菜田,将

会落实到乡镇村庄,落实到地块,落实到责任人。占地2万多亩的各类畜禽养殖场、5万亩渔业养殖水面也将明确具体位置和分布。同时,市政府还将加快研究永久基本农田补偿政策,保障农业生产空间不折不扣落实。

到2020年,京郊将打造以蔬菜产业为核心产业的5个蔬菜生产万亩示范镇,50个具有品种优势、特色的蔬菜专业村,500个符合产业发展规划、具有一定生产规模和生产能力的蔬菜生产园区。

## 市园林局推出135处赏花片区

本报讯(首席记者 边磊)记者昨天从市园林绿化局了解到,2015年北京公园风景区春季赏花文化系列活动发布。今年,市园林绿化局推出135处公园风景区春季赏花片区,花海面积在1000平方米以上的,游览面积达2000多万平方米,覆盖全市15个区县;同时推出73项文化活动,覆盖全市14个区县。

今年,北京公园和风景区的观赏花卉主要有:山桃、玉兰、

丁香、二月兰、杏花、迎春、连翘、牡丹、芍药、郁金香、海棠、榆叶梅、月季、紫荆、梨花、映山红等。万紫千红争相开放,给市民带来一个馨香五彩的春天。市园林绿化局提醒市民,在赏花的同时,也要注意安全,若花粉过敏要提前做好口罩帽子等准备。想了解更多的信息,市民可登陆“北京公园和风景名胜区分网”官方网站和微博、微信。

人力社保咨询热线进高校

## 毕业生咨询就业问题可拨12333

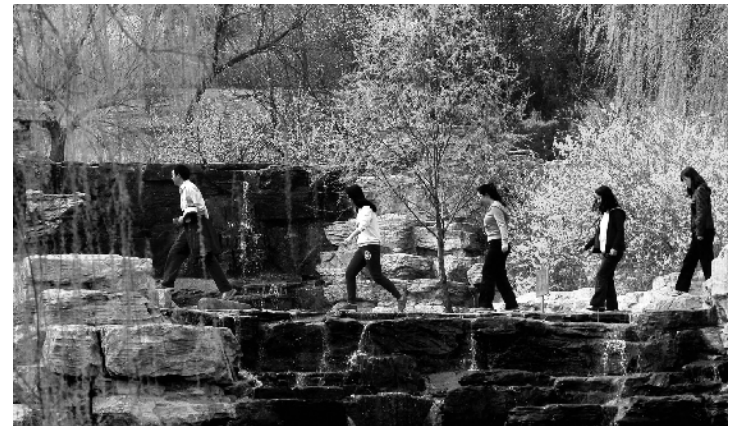
本报讯(记者 闵丹)即将步入职场的大学毕业生如果想咨询劳动就业、社会保障等方面的问题,3月30日拨打12333进行咨询,可获得知名专家答疑!为营造全社会关心大学生就业、创业氛围,广泛宣传人力资源和社会保障法律法规政策,北京市12333人力社保咨询热线将于3月30日与北京工商大学联手,首次走进高校,举办以“12333进校

园送服务”为主题的咨询日活动。

这次活动将围绕大学生最关心的劳动就业、社会保障等方面的热点难点问题,以“线上线下两结合”的服务形式,为大学生们提供多项服务。上午9:30—11:30,在北京工商大学开展以村官为主题的政策宣讲;下午1:30—4:30,在北京工商大学校园内为大学生提供面对面的

现场政策咨询,同时,开展招聘活动和职业指导等服务。

活动当天,12333热线还增设专家座席,当天不能到达现场参加活动的大学生,可拨打电话进行咨询。另外,大学生们还可以通过新浪网、腾讯网、人民网3家网站搜索“北京12333”政务微博,进入微博页面后,就关心的热点及疑难问题与12333政策咨询工作人员进行实时互动。



## 15家森林公园推56项活动

本报讯(首席记者 边磊)3月27日,第三届北京森林文化节暨西山国家森林公园第四届踏青节在西山国家森林公园开幕。今年,西山国家森林公园等15家森林公园将推出56项森林文化活动,市民可通过参加活动,学习森林科普知识,了解各森林公园特色。

举办森林文化节的公园有:西山国家森林公园、八达岭国家森林公园、百望山森林公园、松山森林旅游区、永定河休闲森林公园、顺义滨河森林公园、北宫国家森林公园、白虎涧森林公园、云蒙山国家森林公园、上方

山国家森林公园、喇叭沟门国家森林公园、银河谷森林公园、静之湖森林公园、霞云岭国家森林公园、二帝山森林公园。图为游客在西山国家森林公园游览。

本报记者 于佳 摄

## 本市1862人实现遗体捐献

本报讯(记者 黄葵)3月28日上午,北京市红十字会和北京解剖学会在北京市长青园骨灰林内的《生命》纪念碑前,联合举办“《生命》追思会”活动。

活动现场,本市医学院校的学生代表向为医学教育事业做出贡献的遗体捐献者敬献花圈或花篮,并向他们敬默3分钟。据了解,截止到目前,全市已有18653人报名志愿捐献遗体,其中9893人办理了公证,1862人实

现了遗体捐献。“无言良师”——这是医学界对志愿遗体捐献者的最高称谓,这些仁人志士为人类卫生健康事业无私奉献的精神,不仅受到医药卫生院校广大师生的崇敬,同时也被越来越多的社会公众所理解和敬仰。

清明节是我们中华民族追思故人的日子。为了缅怀志愿遗体捐献者的英灵,弘扬无私奉献、移风易俗、殡葬改革。北京市红

十字会和北京解剖学会每年都要在清明节前夕举办追思活动,至今已连续举办八届“《生命》追思会”,并日益得到社会民众的理解和支持。北京市红十字会、北京市科协、北京解剖学会、北京协和医学院、北京大学医学部、首都医科大学遗体捐献接受站的工作人员,各医学院校师生代表、医务工作者志愿者和社会各界人士等600余人参加了《生命》追思会活动。

**多方长途**  
 固话拨:  
**96346555**  
 0.3元/方/分钟,主叫方付费  
 公付用户每月收取10元功能费  
 登报咨询电话:63522410